



บริษัท ทีพีซี เพาเวอร์ โฮลดิ้ง จำกัด (มหาชน)
TPC POWER HOLDING PUBLIC COMPANY LIMITED



คำอธิบายและการวิเคราะห์ฝ่ายจัดการ
สำหรับงวดเก้าเดือน สิ้นสุดวันที่ 30 กันยายน 2561

เรื่อง คำอธิบายและวิเคราะห์ของฝ่ายจัดการ สำหรับงวดเก้าเดือน สิ้นสุดวันที่ 30 กันยายน 2561

เรียน กรรมการและผู้จัดการ
ตลาดหลักทรัพย์แห่งประเทศไทย

บริษัท ทีพีซี เพาเวอร์ โฮลดิ้ง จำกัด (มหาชน) ขอเรียนชี้แจงผลการดำเนินงานจากงบการเงินของบริษัทฯ และบริษัทย่อย สำหรับงวดเก้าเดือน สิ้นสุดวันที่ 30 กันยายน 2561 โดยมีรายละเอียดดังต่อไปนี้

บริษัท ทีพีซี เพาเวอร์ โฮลดิ้ง จำกัด (มหาชน) เป็นบริษัท ลงทุนในบริษัทอื่นที่ประกอบธุรกิจโรงไฟฟ้า จากพลังงานหมุนเวียนเป็นหลัก บริษัทฯมีพันธกิจที่จะมุ่งเน้นเสริมสร้างการจัดสรรโรงไฟฟ้าใหม่เพื่อความมั่นคงในระดับที่เหมาะสมเพื่อรองรับการจัดทำแผนพัฒนากำลังการผลิตไฟฟ้า (Power Development Plan) ของประเทศไทยภายใต้เสาหลัก 3E คือ 1. Energy Security ด้านความมั่นคงทางพลังงานไฟฟ้า 2. Economic ด้านเศรษฐกิจ 3. Environmental Friendly ด้านสิ่งแวดล้อม และปรับปรุงการบริหารจัดการต้นทุนการผลิตไฟฟ้าของบริษัทฯ อย่างมีประสิทธิภาพ

ความคืบหน้าโครงการ

■ ความคืบหน้าของโครงการมีดังต่อไปนี้

โครงการโรงไฟฟ้าที่ COD แล้ว	60 MW
CRB, MWE, MGP, TSG, PGP, SGP	
โครงการที่อยู่ระหว่างก่อสร้าง / SCOD	49 MW
PTG, TPCH 1, TPCH 2, TPCH 5	
โครงการที่อยู่ระหว่างพัฒนา	10 MW
SP	

■ โครงการโรงไฟฟ้าที่อยู่ระหว่างการพัฒนา

โรงไฟฟ้าขยะชุมชน สยาม พาวเวอร์ (SP) กำลังการผลิตติดตั้งขนาด 9.5 เมกะวัตต์ เสนอขายขนาด 8 เมกะวัตต์ จำหน่ายไฟฟ้าให้การไฟฟ้านครหลวงในระบบ Feed-in Tariff (FiT) โดยคณะกรรมการกำกับกิจการพลังงานจะประกาศรายชื่อผู้ผ่านการพิจารณาตามความพร้อมภายในวันที่ 30 เมษายน 2562 และลงนามในสัญญาซื้อขายไฟฟ้าภายในวันที่ 28 สิงหาคม 2562 โดยกำหนดวันจ่ายไฟฟ้าเข้าระบบเชิงพาณิชย์ (SCOD) ก่อนวันที่ 31 ธันวาคม 2564

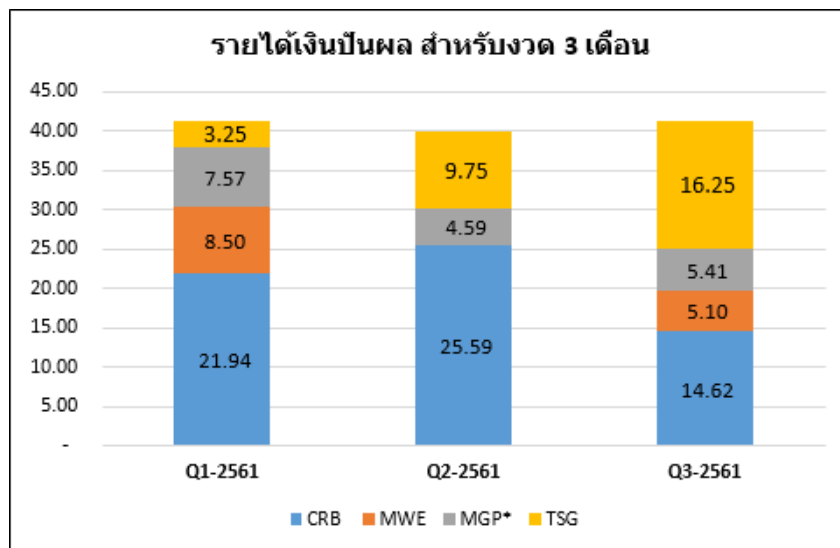
ภายใต้สัญญาก่อสร้างและบริหารจัดการระบบการนำขยะมูลฝอยจากหลุมฝังกลบมาใช้ประโยชน์เป็นเชื้อเพลิงสำหรับการผลิตไฟฟ้าปริมาณ 3 ล้านตัน เป็นเวลา 23 ปี เริ่มต้นสัญญา เมื่อเดือนพฤษภาคม 2558 สามารถนำมาผลิตเป็นเชื้อเพลิงขยะ(RDF)ได้ปริมาณขยะ RDF ประมาณ 1.35 ล้านตัน ที่ให้ค่าความร้อนเฉลี่ย 3,155.93 kcal/kg นอกจากนี้ยังมีบ่อขยะฝังในพื้นที่เพิ่มอีกประมาณ 8 แสนตัน ซึ่งสามารถนำมาผลิตเป็นเชื้อเพลิงขยะ RDF ได้ประมาณ 0.36 ล้านตัน โดยปริมาณเชื้อเพลิงขยะสามารถนำมาใช้ได้รวมระยะเวลา 27 ปี

ผลการดำเนินงานเฉพาะกิจการของบริษัท

งบการเงินเฉพาะกิจการ (ล้านบาท)	9M-2561	Q3-2561	Q2-2561	Q1-2561	Q3-2560	QoQ	YoY
รายได้							
รายได้เงินปันผล	122.57	41.38	39.94	41.25	31.95	3.6%	29.5%
รายได้อื่น	11.73	2.95	3.87	4.90	3.81	(23.8%)	(22.6%)
รวมรายได้	134.30	44.33	43.81	46.15	35.76	1.2%	24.0%
ค่าใช้จ่าย							
ค่าใช้จ่ายในการบริหาร	(45.78)	(16.08)	(16.58)	(13.12)	(17.87)	(3.0%)	(10.0%)
ค่าเผื่อหนี้สงสัยจะสูญ	0.00	0.00	0.00	0.00	(40.52)	-	(100.0)%
ต้นทุนทางการเงิน	(0.14)	(0.05)	(0.04)	(0.04)	(0.06)	20.5%	(16.1%)
รวมค่าใช้จ่าย	(45.92)	(16.13)	(16.62)	(13.16)	(58.44)	(3.0%)	(72.4%)
กำไร (ขาดทุน) ก่อนภาษีเงินได้	88.38	28.20	27.19	32.99	(22.68)	3.7%	>(100.0)%
รายได้ (ค่าใช้จ่าย) ภาษีเงินได้	0.00	0.00	0.00	0.00	0.00	-	-
กำไร(ขาดทุน)สำหรับงวด	88.38	28.20	27.19	32.99	(22.68)	3.7%	>(100.0)%
กำไรต่อหุ้น	0.22	0.07	0.07	0.08	(0.06)	3.7%	>(100.0)%

งบเฉพาะกิจการ สำหรับไตรมาส 3/2561 มีกำไร(ขาดทุน)สำหรับงวด เพิ่มขึ้นจำนวน 1.01 ล้านบาท เมื่อเทียบกับงวดสามเดือนของไตรมาส 2/2561

- **รายได้จากเงินปันผล** ในไตรมาส 3/2561 บริษัทมีรายได้จากเงินปันผล เพิ่มขึ้นจำนวน 1.44 ล้านบาท มีรายละเอียดดังต่อไปนี้



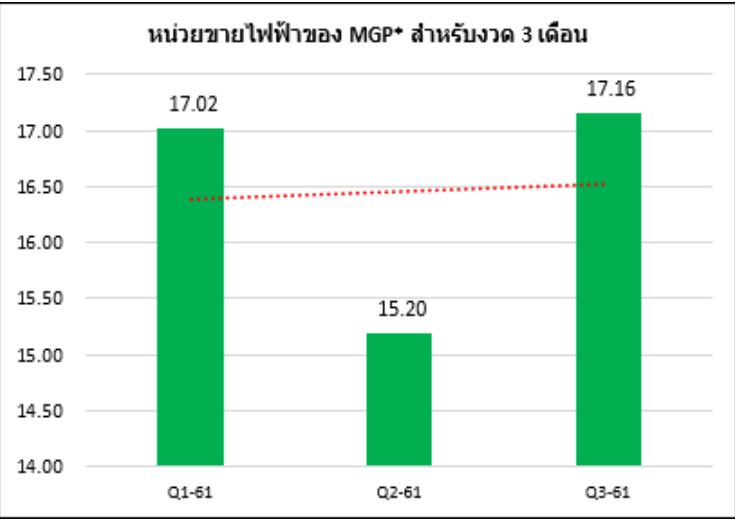
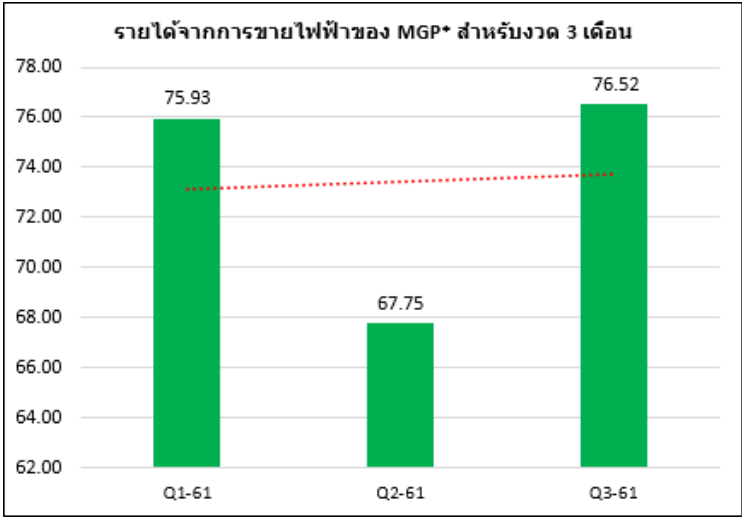
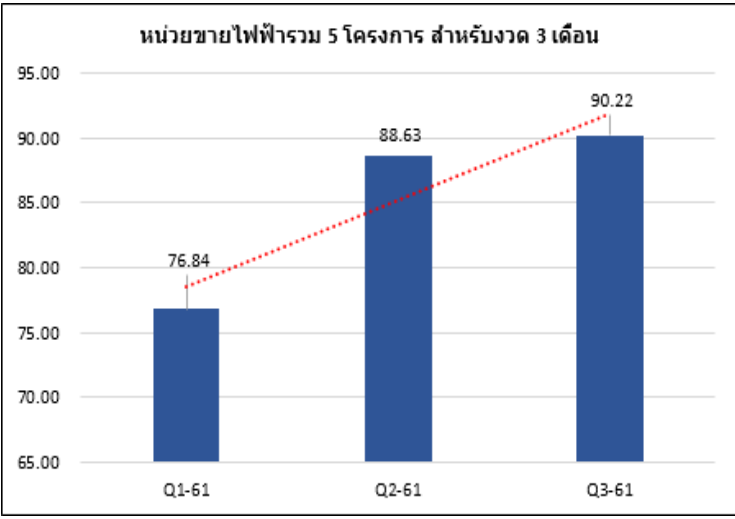
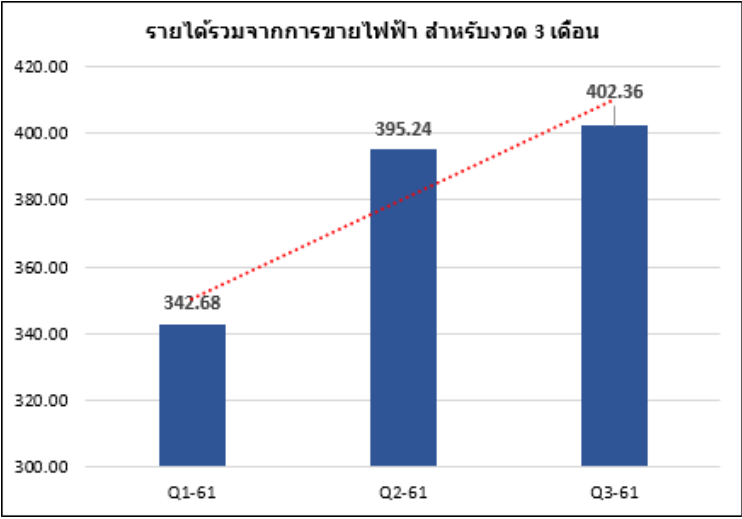
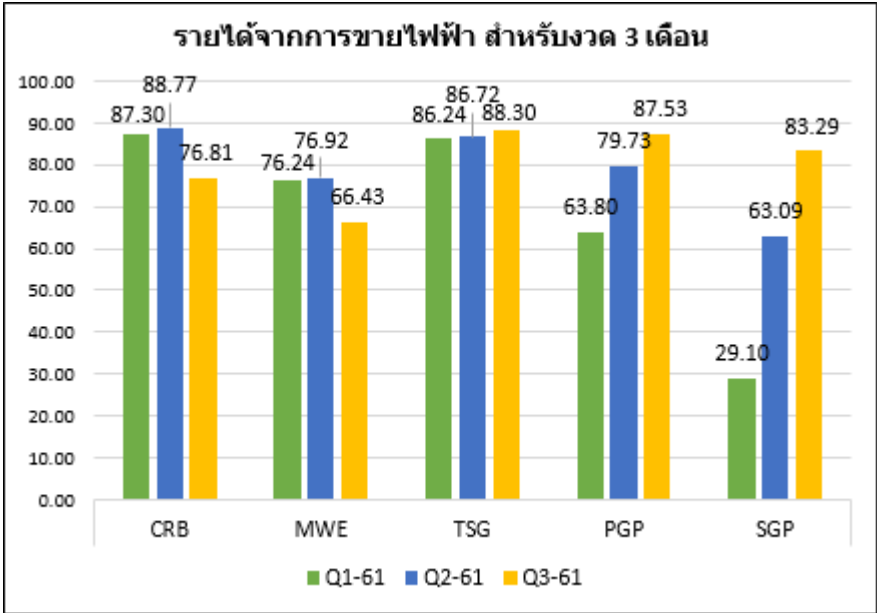
หมายเหตุ MGP* เป็นกิจการร่วมค้า รับรู้รายได้ตามสัดส่วนการถือหุ้น

ผลการดำเนินงานโดยรวมของบริษัท

งบการเงินรวม (ล้านบาท)	9M-2561	Q3-2561	Q2-2561	Q1-2561	Q3-2560	QoQ	YoY
รายได้จากการขายไฟฟ้า	1,140.28	402.36	395.24	342.68	295.45	1.8%	36.2%
ต้นทุนจากการขายไฟฟ้า	(602.14)	(208.96)	(203.72)	(189.46)	(160.11)	2.6%	30.5%
กำไรขั้นต้น	538.14	193.39	191.52	153.22	135.34	1.0%	42.9%
รายได้อื่น	7.74	1.24	2.87	3.62	2.40	(56.7%)	(48.2%)
กำไรก่อนค่าใช้จ่าย	545.88	194.63	194.39	156.84	137.74	0.1%	41.3%
ค่าใช้จ่ายในการบริหาร	(76.75)	(29.06)	(26.22)	(21.47)	(25.33)	10.8%	14.7%
หนี้สงสัยจะสูญ	0.00	0.00	0.00	0.00	(40.52)	-	(100.0%)
ต้นทุนทางการเงิน	(61.64)	(20.93)	(21.20)	(19.51)	(18.25)	(1.3%)	14.7%
ส่วนแบ่งกำไร (ขาดทุน) จากเงินลงทุนในบริษัทร่วม	4.81	4.55	(3.47)	3.73	3.95	>(100.0%)	15.2%
รวมค่าใช้จ่าย	(133.58)	(45.44)	(50.89)	(37.25)	(80.15)	(10.7%)	(43.3%)
กำไร (ขาดทุน) ก่อนภาษีเงินได้	412.30	149.19	143.50	119.59	57.59	4.0%	>100.0%
ค่าใช้จ่าย (รายได้) ภาษีเงินได้	0.00	0.00	0.00	0.00	0.00	-	-
กำไร (ขาดทุน) สำหรับงวด	412.30	149.19	143.50	119.59	57.59	4.0%	>100.0%
การแบ่งปันกำไรเบ็ดเสร็จรวม							
ส่วนที่เป็นของบริษัทใหญ่	263.58	91.93	90.35	81.29	26.22	1.7%	>100.0%
ส่วนที่เป็นของส่วนได้เสียที่ไม่มีอำนาจควบคุม	148.72	57.26	53.15	38.30	31.37	7.7%	82.5%
กำไร (ขาดทุน) เบ็ดเสร็จรวม	412.30	149.19	143.50	119.59	57.59	4.0%	>100.0%
กำไรต่อหุ้น	0.66	0.23	0.23	0.20	0.07	3.2%	>100.0%

▪ รายได้จากการขายไฟฟ้า

ในไตรมาส 3/2561 บริษัทย่อย มีรายได้จากการขายไฟฟ้า เพิ่มขึ้น 7.12 ล้านบาท หรือร้อยละ 1.8 เมื่อเทียบกับงวดสามเดือนในไตรมาส 2/2561 เพิ่มขึ้นเล็กน้อย เนื่องจากในไตรมาสนี้ โรงไฟฟ้า CRB และ MWE มีการหยุดเดินเครื่อง ซ่อมแซมบำรุงรักษาโรงไฟฟ้าตามแผนประจำปี โดยแต่ละโรงไฟฟ้า มีรายได้ดังต่อไปนี้



- **ต้นทุนจากการขายไฟฟ้า**

ต้นทุนจากการขายไฟฟ้าของบริษัทฯ ประกอบด้วยค่าใช้จ่ายหลัก ได้แก่ ค่าจ้างเดินเครื่อง/ค่าบริหารจัดการเดินเครื่อง ค่าวัสดุอุปกรณ์ต่างๆ เพื่อเสริมสร้างเครื่องจักรที่เป็นทรัพย์สินหลักให้มีประสิทธิภาพเพิ่มขึ้น โดยโรงไฟฟ้า CRB และ MWE ได้ทำการปิดซ่อมบำรุงเครื่องจักรตามแผนประจำปี จึงทำให้มีค่าใช้จ่ายในการซ่อมบำรุงรักษาเพิ่มขึ้น ซึ่งมีรายละเอียดดังต่อไปนี้

ต้นทุนจากการขายไฟฟ้า (ล้านบาท)	Q3-2561						
	CRB	MWE	TSG	PGP	SGP	รวม	ร้อยละ
ค่าจ้างเดินเครื่องและบำรุงรักษา	30.46	30.25	34.39	31.53	29.23	155.85	74.58
ค่าเสื่อมราคา และค่าตัดจำหน่าย	6.46	7.02	7.12	8.17	8.77	37.54	17.96
ค่าซ่อมแซมบำรุงรักษา	4.16	6.68	0.00	0.29	0.07	11.20	5.36
ค่าไฟฟ้าใช้ในโครงการ	0.57	0.58	1.07	0.72	1.44	4.38	2.09
รวมต้นทุนขายไฟฟ้า	41.65	44.52	42.58	40.71	39.50	208.96	100.00
ร้อยละเมื่อเทียบกับรายได้จากการขายไฟฟ้า							51.93
ต้นทุนจากการขายไฟฟ้า (ล้านบาท)	Q2-2561						
	CRB	MWE	TSG	PGP	SGP	รวม	ร้อยละ
ค่าจ้างเดินเครื่องและบำรุงรักษา	36.12	37.79	34.04	29.40	21.15	158.59	77.85
ค่าเสื่อมราคา และค่าตัดจำหน่าย	6.41	6.86	6.96	8.41	8.60	37.24	18.28
ค่าซ่อมแซมบำรุงรักษา	0.00	3.10	0.00	0.11	0.68	3.90	1.91
ค่าไฟฟ้าใช้ในโครงการ	0.25	0.33	1.00	0.97	1.45	3.99	1.96
รวมต้นทุนขายไฟฟ้า	42.87	48.07	41.99	38.89	31.89	203.72	100.00
ร้อยละเมื่อเทียบกับรายได้จากการขายไฟฟ้า							51.54

- **รายได้อื่นๆ**

รายได้อื่นของบริษัทฯ ลดลงจำนวน 1.63 ล้านบาท ซึ่งเป็นรายได้ที่มาจากดอกเบี้ยรับ ผลตอบแทนจากเงินลงทุนระยะสั้น และรายได้อื่นๆ

▪ **ค่าใช้จ่ายในการบริหาร**

ในไตรมาส 3/2561 บริษัทฯ และบริษัทย่อย มีค่าใช้จ่ายในการบริหาร เพิ่มขึ้นจำนวน 2.84 ล้านบาท โดยมีค่าใช้จ่ายส่วนใหญ่เป็นค่าใช้จ่ายเกี่ยวกับเงินเดือนและผลตอบแทนพนักงาน กรรมการ ผู้บริหาร ค่าใช้จ่ายสาธารณูปโภค เงินสมทบกองทุนพัฒนาพื้นที่รอบโรงไฟฟ้า ค่าเสื่อมราคา ค่าใช้จ่ายในการดำเนินงานอื่นๆ และค่าใช้จ่ายเกี่ยวกับการบริหารงาน เพื่อให้บริษัทสามารถดำเนินงานเป็นปกติ และสร้างกำไรต่อไป

▪ **ต้นทุนทางการเงิน**

ในไตรมาส 3/2561 บริษัทฯ และบริษัทย่อย มีต้นทุนทางการเงิน เพิ่มขึ้นจำนวน 0.27 ล้านบาท ซึ่งเป็นดอกเบี้ยจ่ายเงินกู้ยืมจากธนาคาร และเงินกู้ยืมระยะสั้น

▪ **กำไร(ขาดทุน) จากเงินลงทุนในกิจการร่วมค้า**

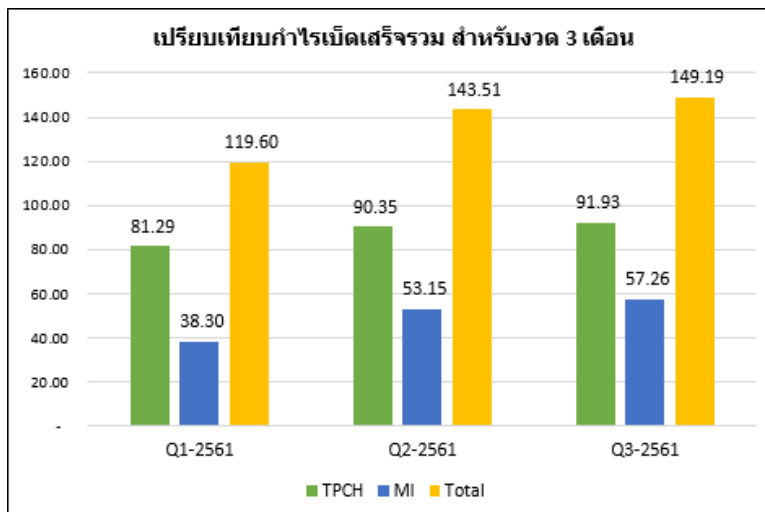
ส่วนแบ่งกำไรจากเงินลงทุนในกิจการร่วมค้า รับรู้ผลการดำเนินงานของกิจการร่วมค้าตาม สัดส่วนการลงทุนเพิ่มขึ้นจำนวน 8.02 ล้านบาท มีรายละเอียดดังต่อไปนี้

- โรงไฟฟ้า MGP สัดส่วนร้อยละ 46 มีส่วนแบ่งกำไรจำนวน 9.05 ล้านบาท
- บริษัท พีเอ เวสต์แอนด์เอเนอร์จี จำกัด (PA) สัดส่วนร้อยละ 33 มีส่วนแบ่งขาดทุนจำนวน 0.01 ล้านบาท
- บริษัท สยาม พาวเวอร์ จำกัด (SP) สัดส่วนร้อยละ 50 มีส่วนแบ่งขาดทุนจำนวน 4.49 ล้านบาท

เนื่องจากอยู่ในช่วงพัฒนาโครงการ โรงไฟฟ้าขยะ ทำให้ต้องใช้เงินลงทุนในการพัฒนาโครงการ

▪ **กำไร(ขาดทุน) เบ็ดเสร็จรวม**

สำหรับไตรมาส 3/2561 บริษัทฯ มีกำไร(ขาดทุน) เบ็ดเสร็จรวม เพิ่มขึ้น 5.69 ล้านบาท หรือ ร้อยละ 4 โดยกำไรของบริษัทฯ เพิ่มขึ้น 1.58 ล้านบาท เมื่อเทียบกับงวดสามเดือนของไตรมาส 2/2561 เนื่องจากได้ส่วนแบ่งกำไรจากเงินลงทุนในบริษัทร่วมเพิ่มขึ้นจากไตรมาสที่แล้ว และโรงไฟฟ้ามีการเดินเครื่องผลิตไฟฟ้าจำหน่ายเชิงพาณิชย์เต็มกำลัง ถึงแม้จะมีโรงไฟฟ้า CRB และ MWE หยุดเดินเครื่องซ่อมบำรุงเครื่องจักรตามแผนประจำปีก็ตาม

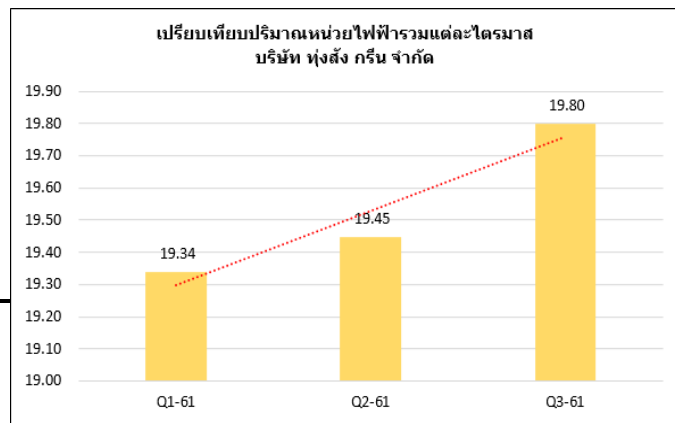
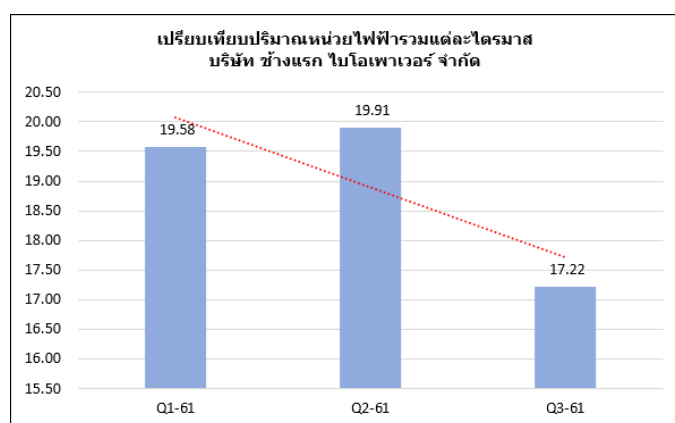
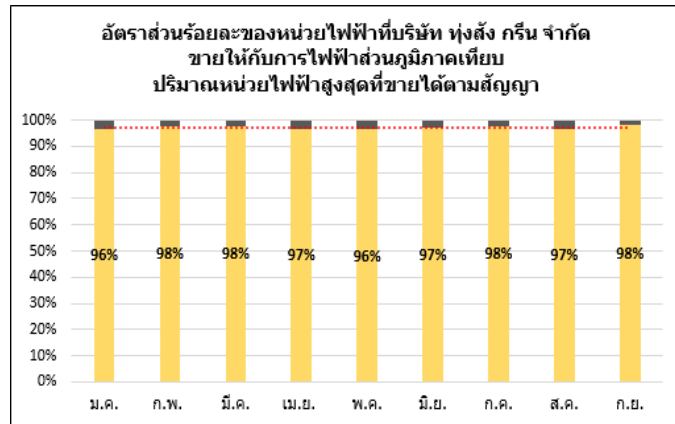
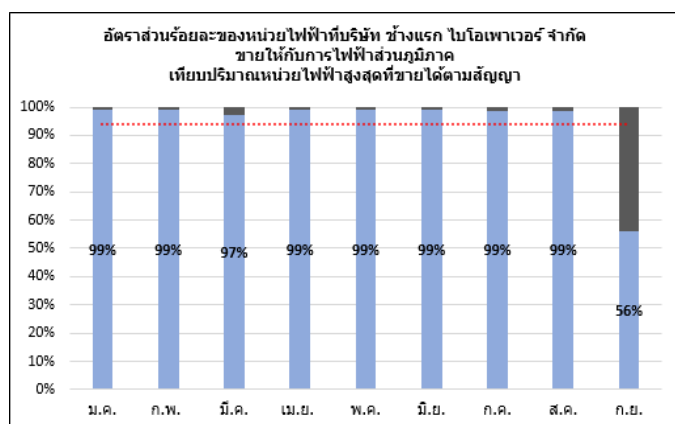
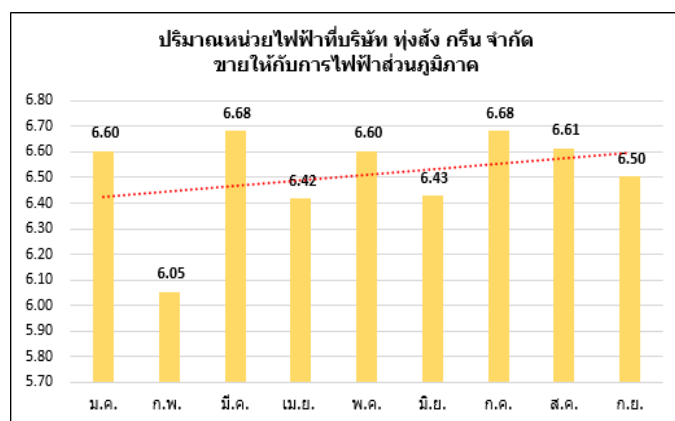
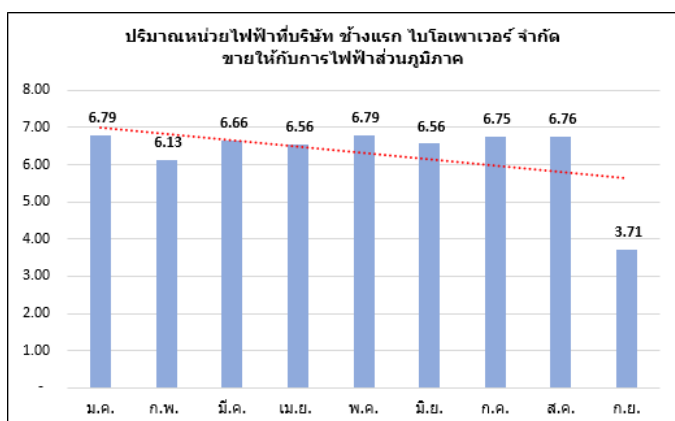


หน่วย: ล้านบาท

การดำเนินการจำหน่ายไฟฟ้าเข้าระบบเชิงพาณิชย์มีทั้งสิ้นจำนวน 6 โครงการ

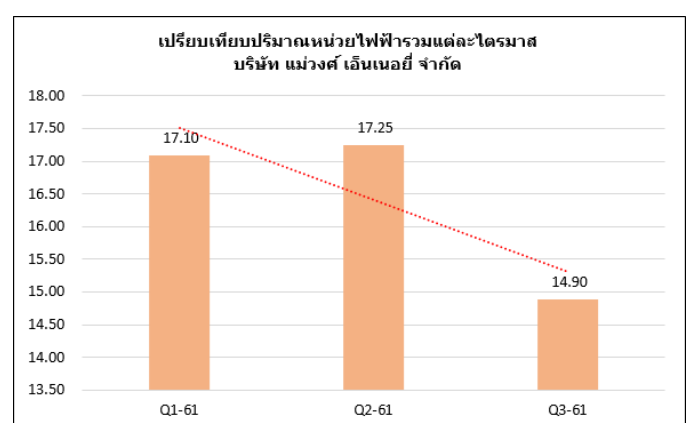
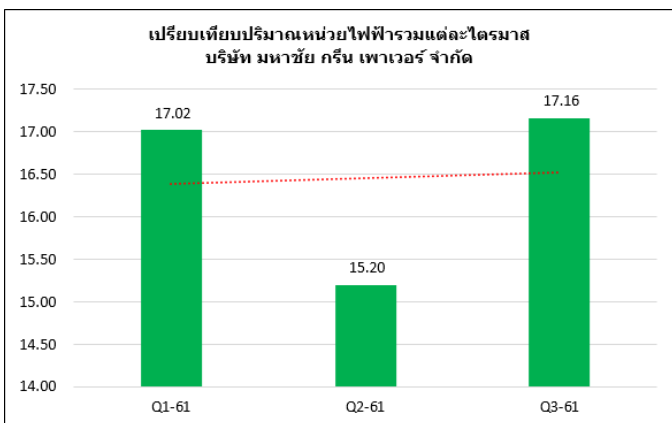
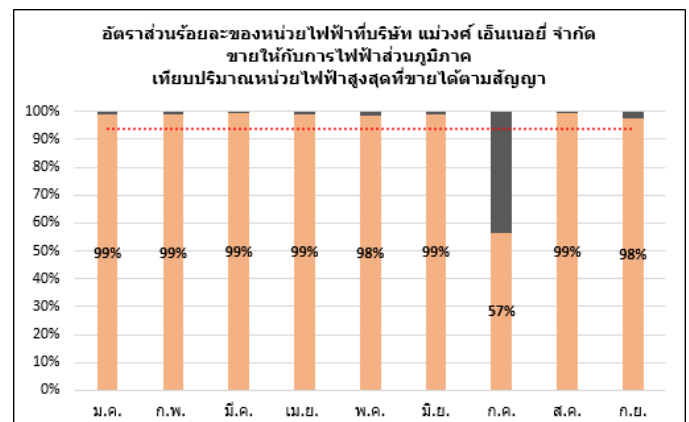
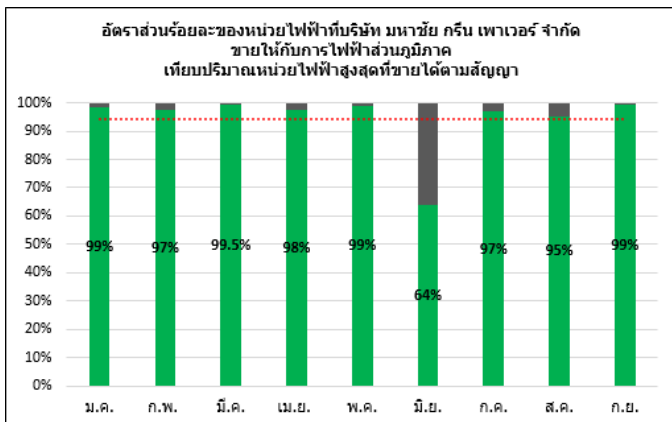
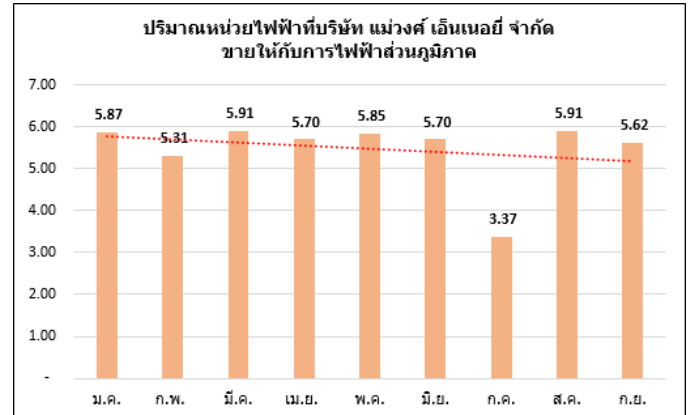
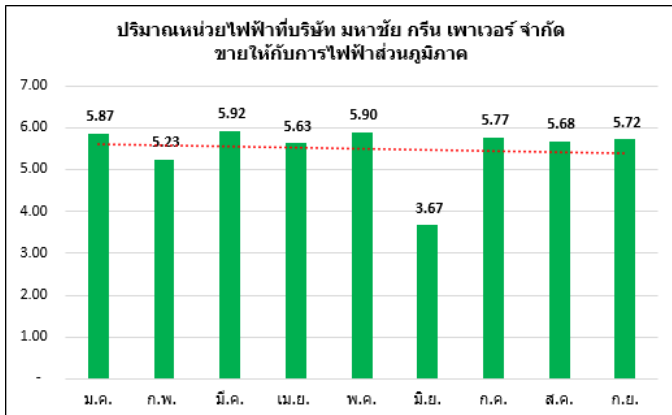
โรงไฟฟ้า CRB มีปริมาณการขายไฟฟ้าตามสัญญาซื้อขายไฟฟ้า 9.2 เมกะวัตต์ รายได้จากการขายไฟฟ้าในระบบ Feed-in Tariff (FiT) ราคาซื้อขายไฟฟ้าสุทธิ 4.45 บาทต่อหน่วยขาย ในไตรมาส 3/2561 สามารถผลิตกระแสไฟฟ้าเพื่อจำหน่ายเป็นจำนวน 17,222,594 หน่วย ในไตรมาสนี้มี Planned Shutdown จำนวน 12 วัน และ Unplanned Shutdown จำนวน 13 ชม. ซึ่งแสดงปริมาณหน่วยขายไฟฟ้าที่จำหน่ายดังกล่าว

โรงไฟฟ้า TSG มีปริมาณการขายไฟฟ้าตามสัญญาซื้อขายไฟฟ้า 9.2 เมกะวัตต์ รายได้จากการขายไฟฟ้าในระบบ Feed-in Tariff (FiT) ราคาซื้อขายไฟฟ้าสุทธิ 4.45 บาทต่อหน่วยขาย ในไตรมาส 3/2561 สามารถผลิตกระแสไฟฟ้าเพื่อจำหน่ายเป็นจำนวน 19,799,924 หน่วย ในไตรมาสนี้มี Unplanned Shutdown จำนวน 1 วัน 14 ชม. ซึ่งแสดงปริมาณหน่วยขายไฟฟ้าที่จำหน่ายดังกล่าว



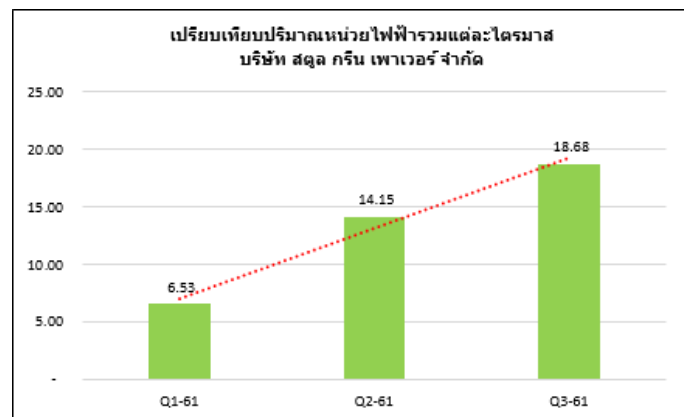
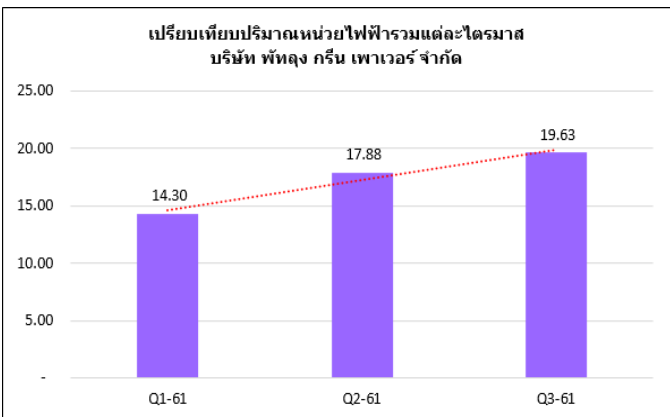
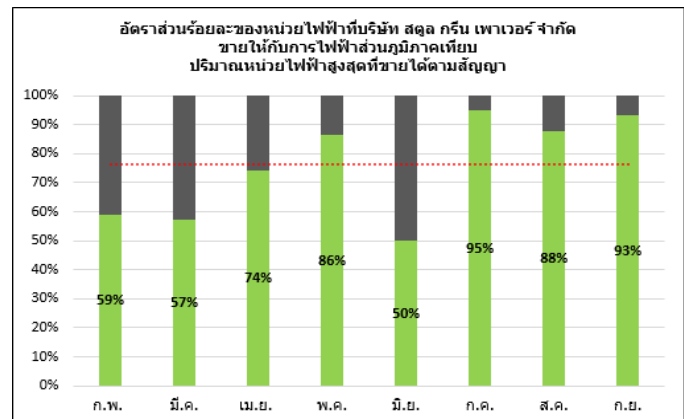
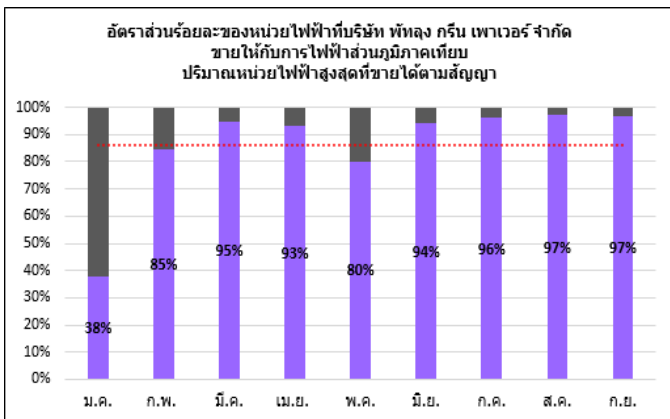
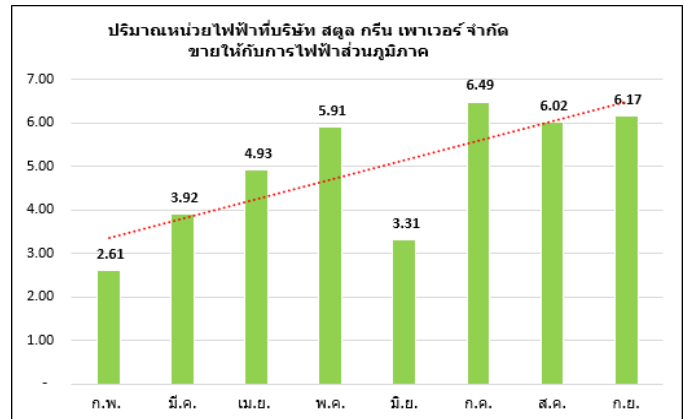
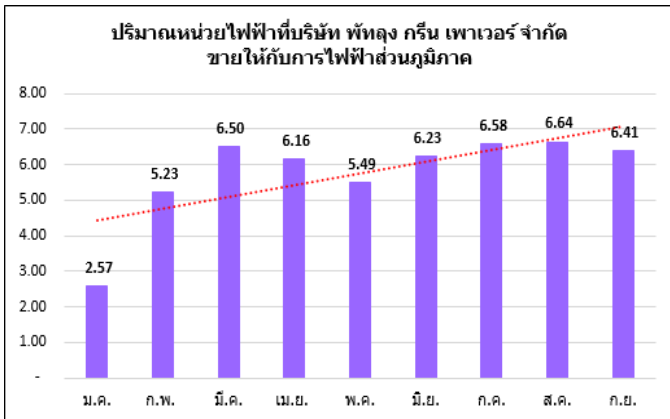
โรงไฟฟ้า MGP มีปริมาณการขายไฟฟ้าตาม สัญญาซื้อขายไฟฟ้า 8.0 เมกะวัตต์ รายได้จากการขายไฟฟ้า ในระบบ Feed-in Tariff (FiT) ราคาซื้อขายไฟฟ้าสุทธิ 4.45 บาทต่อหน่วยขาย ในไตรมาส 3/2561 สามารถผลิต กระแสไฟฟ้า เพื่อจำหน่ายเป็นจำนวน 17,159,462 หน่วย ในไตรมาสนี้มี Unplanned Shutdown จำนวน 5 ชม. ซึ่ง แสดงปริมาณหน่วยขายไฟฟ้าที่จำหน่ายดังกล่าว

โรงไฟฟ้า MWE มีปริมาณการขายไฟฟ้าตาม สัญญาซื้อขายไฟฟ้า 8.0 เมกะวัตต์ รายได้จากการขายไฟฟ้า ในระบบ Feed-in Tariff (FiT) ราคาซื้อขายไฟฟ้าสุทธิ 4.45 บาทต่อหน่วยขาย ในไตรมาส 3/2561 สามารถผลิต กระแสไฟฟ้า เพื่อจำหน่ายเป็นจำนวน 14,895,481 หน่วย ในไตรมาสนี้มี Planned Shutdown จำนวน 13 วัน และ Unplanned Shutdown จำนวน 1 วัน 4 ชม. ซึ่งแสดงปริมาณ



โรงไฟฟ้า PGP มีปริมาณการขายไฟฟ้าตามสัญญาซื้อขายไฟฟ้า 9.2 เมกะวัตต์ รายได้จากการขายไฟฟ้าในระบบ Feed-in Tariff (FiT) ราคาซื้อขายไฟฟ้าสุทธิ 4.45 บาทต่อหน่วยขาย ในไตรมาส 3/2561 สามารถผลิตกระแสไฟฟ้า เพื่อจำหน่ายเป็นจำนวน 19,627,920 หน่วย ในไตรมาสนี้มี Unplanned Shutdown จำนวน 13 ชม. ซึ่งแสดงปริมาณหน่วยขายไฟฟ้าที่จำหน่ายดังกล่าว

โรงไฟฟ้า SGP มีปริมาณการขายไฟฟ้าตามสัญญาซื้อขายไฟฟ้า 9.2 เมกะวัตต์ รายได้จากการขายไฟฟ้าในระบบ Feed-in Tariff (FiT) ราคาซื้อขายไฟฟ้าสุทธิ 4.45 บาทต่อหน่วยขาย ในไตรมาส 3/2561 สามารถผลิตกระแสไฟฟ้า เพื่อจำหน่ายเป็นจำนวน 18,676,379 หน่วย ในไตรมาสนี้มี Unplanned Shutdown จำนวน 4 วัน 4 ชม. ซึ่งแสดงปริมาณหน่วยขายไฟฟ้าที่จำหน่ายดังกล่าว



แนวโน้มสถานการณ์ธุรกิจ

จากการที่กระทรวงพลังงานมีการให้ข้อมูลเกี่ยวกับการจัดทำแผนพัฒนากำลังการผลิตไฟฟ้า ฉบับใหม่ (PDP 2018) ที่จะมุ่งเน้นการตอบโจทย์การพัฒนาโรงไฟฟ้าใน 3 ด้าน ได้แก่ 1. Energy Security ด้านความมั่นคงทางพลังงานไฟฟ้า 2. Economic ด้านเศรษฐกิจ 3. Environmental Friendly ด้านสิ่งแวดล้อม สำหรับโรงไฟฟ้าในด้านความมั่นคงนั้น ให้ความสำคัญกับการผลิตพลังงานไฟฟ้าที่สามารถควบคุมการผลิตและมีเสถียรภาพตามความต้องการของประเทศที่มีความผันผวนได้ และมีความสะดวกในการบริหารและควบคุมกระแสไฟฟ้าที่เชื่อมโยงภายในระบบสายส่ง โดยสามารถเริ่มเดินเครื่องเพื่อผลิตกระแสไฟฟ้าได้อย่างรวดเร็ว โดยโรงไฟฟ้าต้องควบคุมต้นทุนในการผลิตกระแสไฟฟ้านั้นเพื่อไม่ให้สูงขึ้นจากปัจจุบัน และสุดท้ายโรงไฟฟ้าต้องคำนึงถึงผลกระทบต่อสิ่งแวดล้อมและชุมชนเป็นหลัก

ทิศทางเรื่องพลังงานในอนาคตของการผลิตไฟฟ้าเปลี่ยนไปโดยอนาคตโรงไฟฟ้าขนาดใหญ่จะลดลง และแทนที่ด้วยโรงไฟฟ้าขนาดเล็กที่เป็นพลังงานหมุนเวียนมากขึ้นสาเหตุจากเทคโนโลยีที่ทำให้ต้นทุนต่ำลง แต่เนื่องจากพลังงานทดแทนบางประเภทไม่สามารถควบคุมการผลิตกระแสไฟฟ้าได้ตลอดเวลา จึงได้มีการพัฒนาระบบสายส่งอัจฉริยะ (Smart Grid) ที่จะช่วยเพิ่มความยืดหยุ่นและบริหารกระแสไฟฟ้าของระบบให้มีประสิทธิภาพสูงสุด ง่ายต่อการบริหารเนื่องจากสามารถเรียกดูข้อมูลและสั่งการจากศูนย์ควบคุมได้ อีกทั้งภาครัฐยังมีแผนที่จะกระจายแหล่งผลิตไฟฟ้าไปยังทุกภาคของประเทศโดยไม่ให้อยู่รวมกันเป็นกลุ่มเพื่อสร้างสมดุลของกระแสไฟฟ้าที่กระจายอยู่ในระบบของประเทศ

การดำเนินของบริษัทมีความสอดคล้องต่อแนวโน้มนโยบายของภาครัฐในทุกด้าน ไม่ว่าจะเป็นเรื่องความมั่นคงที่แสดงให้เห็นได้จาก Sale Capacity factor เฉลี่ยของทุกโครงการนั้นมากกว่า 93% ซึ่งสามารถบอกได้ถึงความพร้อมในการผลิตกระแสไฟฟ้าในรูปแบบโรงไฟฟ้าหลัก (Base Load) ได้ นอกจากนี้เรื่องการลงทุนการผลิตไฟฟ้าที่บริษัทได้สรรหากลยุทธ์และเทคโนโลยีมาช่วยส่งเสริม และการยอมรับจากชุมชนว่าไม่มีการส่งผลกระทบต่อสิ่งแวดล้อมและการดำรงชีวิตของบุคคลในพื้นที่อีกด้วย

จึงเรียนมาเพื่อโปรดทราบ

บริษัท ทีพีซี เพาเวอร์ โซลดิ้ง จำกัด (มหาชน)

(นายเชิดศักดิ์ วัฒนวิจิตรกุล)

กรรมการผู้จัดการ

ชื่อโครงการ & คำนิยาม

ชื่อโครงการ	คำนิยาม
บริษัทฯ : บริษัท ทีพีซี เพาเวอร์ โซลดิ้ง จำกัด(มหาชน)	PEA : การไฟฟ้าส่วนภูมิภาค
CRB : บริษัท ช้างแรก ไบโอบีโอดี จำกัด	COD : วันจ่ายไฟฟ้าเข้าระบบเชิงพาณิชย์ (Commercial Operation Date)
MWE : บริษัท แมว่งศ์ เอ็นเนอจี จำกัด	SCOD : กำหนดวันจ่ายไฟฟ้าเข้าระบบเชิงพาณิชย์ตามสัญญาซื้อขายไฟฟ้า (Scheduled Commercial Operation Date)
MGP : บริษัท มหาชัย กรีน เพาเวอร์ จำกัด	RDF : Refuse Derived Fuel คือ การนำขยะมูลฝอยที่ผ่านการคัดแยกแล้ว มาผ่านกระบวนการแปรรูป และจัดการต่างๆ เพื่อปรับปรุงคุณสมบัติทางกายภาพและคุณสมบัติทางเคมี ให้กลายเป็นเชื้อเพลิงขยะ
TSG : บริษัท ทุงสัง กรีน จำกัด	
PGP : บริษัท พัทลุง กรีน เพาเวอร์ จำกัด	
SGP : บริษัท สตูล กรีน เพาเวอร์ จำกัด	
TPCH1 : บริษัท ทีพีซีเอช เพาเวอร์ 1 จำกัด	
TPCH2 : บริษัท ทีพีซีเอช เพาเวอร์ 2 จำกัด	
TPCH5 : บริษัท ทีพีซีเอช เพาเวอร์ 5 จำกัด	
PTG : บริษัท ปัตตานี กรีน จำกัด	
PA : บริษัท พีเอ เวสต์แอนด์เอนเนอร์จี จำกัด	
SP : บริษัท สยาม พาวเวอร์ จำกัด	