



สรุปภาวะตลาดหลักทรัพย์และการซื้อขายหลักทรัพย์ประจำปี 2554 และเดือนธันวาคม 2554

ในช่วงปี 2554 SET ทำสถิติสูงสุดในรอบ 15 ปี และ mai ทำสถิติสูงสุดหลายด้าน โดยดัชนีปรับขึ้นสูงสุดที่ 1,144.14 จุด และ 319.60 จุด ตามลำดับ ขณะที่มูลค่าหลักทรัพย์ตามราคาตลาด (market capitalization) ของทั้ง 2 ตลาด ทำสถิติสูงสุด โดย SET อยู่ที่ระดับ 9.36 ล้านล้านบาท และ mai อยู่ที่ระดับ 86,079.17 ล้านบาท แม้ในปี 2554 ตลาดหุ้นไทยได้รับผลจากปัจจัยลบทั้งภายในและภายนอกประเทศ ด้านสภาพคล่องของตลาดหลักทรัพย์ไทยอยู่ในระดับสูงสุดในภูมิภาคเอเชียตะวันออกเฉียงใต้ ขณะที่มูลค่าการซื้อขายเฉลี่ยต่อวันที่ 29,473.28 ล้านบาท สูงสุดตั้งแต่ตลาดหลักทรัพย์ฯ เริ่มซื้อขาย และสูงเป็นอันดับสองรองจากสิงคโปร์

ด้านการพัฒนาผลิตภัณฑ์ ปี 2554 ตลาดหลักทรัพย์ฯ เปิดตัวกองทุน ETF จำนวน 5 หลักทรัพย์ คือ GLD GOLD99 KG965 BCHAY และ 1DIV ส่งผลให้ ณ สิ้นปี 2554 มี ETF รวม 8 กองทุน มีมูลค่าทรัพย์สินสุทธิ (Net Assets Value: NAV) ณ สิ้นปี 2554 มูลค่ารวม 5,623.26 ล้านบาท เพิ่มขึ้น 89.51% จากสิ้นปี 2553

ในส่วนของตลาดอนุพันธ์ ปริมาณการซื้อขายรวมปี 2554 สูงสุดเป็นประวัติการณ์ที่ 10,027,116 สัญญา และมีปริมาณการซื้อขายเฉลี่ยรายวัน 41,145 สัญญา เพิ่มขึ้น 120.31% จากปี 2553 จากปริมาณการซื้อขาย gold futures และ SET50 Index futures ที่เพิ่มขึ้น ในปี 2554 ตลาดอนุพันธ์เริ่มซื้อขายผลิตภัณฑ์ใหม่คือ silver futures และ oil futures โดยมีปริมาณการซื้อขายเฉลี่ยต่อวันตั้งแต่เริ่มซื้อขายถึงสิ้นปี 2554 อยู่ที่ 236 สัญญา และ 64 สัญญา ตามลำดับ

สรุปตัวเลขที่สำคัญ

ภาวะตลาดหลักทรัพย์ไทย

- ในปี 2554 ดัชนีตลาดหลักทรัพย์ฯ (SET Index) ณ สิ้นปี 2554 ปิดที่ 1,025.32 จุด ปรับลดลง 0.72 % จากสิ้นปี 2553 อย่างไรก็ตาม การปรับลดลงยังเป็นการลดลงในระดับต่ำกว่าตลาดหลักทรัพย์ส่วนใหญ่ในภูมิภาคและดัชนีอ้างอิงที่สำคัญของภูมิภาคที่ปรับลดลงมากกว่า เช่น ดัชนี MSCI Emerging Markets ซึ่งปรับลดลงถึง 20.41% จากสิ้นปี 2553
- SET Index ทำสถิติสูงสุดในรอบ 15 ปี โดยปิดที่ระดับ 1,144.14 จุด ณ วันที่ 1 สิงหาคม 2554 และมูลค่าหลักทรัพย์ตามราคาตลาด (market capitalization) ทำสถิติสูงสุดนับตั้งแต่ตลาดหลักทรัพย์ฯ เริ่มซื้อขายที่ระดับ 9.36 ล้านล้านบาท
- mai Index ทำสถิติสูงสุดใหม่อย่างต่อเนื่อง ที่ 319.60 จุด ณ วันที่ 1 สิงหาคม 2554 และ market capitalization ทำสถิติสูงสุดที่ระดับ 86,079.17 ล้านบาท
- ในปี 2554 มูลค่าการซื้อขายเฉลี่ยต่อวันรวมของ SET และ mai อยู่ที่ 29,473.28 ล้านบาท ซึ่งสูงสุดตั้งแต่ตลาดหลักทรัพย์ฯ เริ่มซื้อขาย และเพิ่มขึ้น 1.4% จากปี 2553 ทำให้ในด้านสภาพคล่องของตลาดหลักทรัพย์ไทย สัดส่วนมูลค่าการซื้อขายหลักทรัพย์ต่อมูลค่าหลักทรัพย์ตามราคาตลาด (Share turnover velocity) ยังอยู่ในระดับสูงที่สุดในภูมิภาคเอเชียตะวันออกเฉียงใต้ขณะที่มูลค่าการซื้อขายเฉลี่ยต่อวันสูงเป็นอันดับสองรองจากตลาดหลักทรัพย์สิงคโปร์ซึ่งเป็นศูนย์กลางการเงินของภูมิภาค

- จำนวนบัญชีซื้อขายหลักทรัพย์ ณ สิ้นเดือนพฤศจิกายน 2554 อยู่ที่ 695,837 บัญชี เพิ่มขึ้น 12.40% จากช่วงเดียวกันของปีก่อน โดยในช่วง 11 เดือนแรกของปี 2554 มีจำนวนบัญชีที่ซื้อขายเฉลี่ยรายเดือน (active account) อยู่ที่ 172,017 บัญชี เพิ่มขึ้น 14.30% จากช่วงเดียวกันของปีก่อน ขณะที่จำนวนบัญชีอินเทอร์เน็ตที่มีการซื้อขายเฉลี่ยต่อเดือนในช่วง 11 เดือนแรกของปี 2554 อยู่ที่ 80,547 บัญชี เพิ่มขึ้น 34.73% จากช่วงเดียวกันของปีก่อน
- ในปี 2554 บริษัทจดทะเบียนระดมทุนผ่าน SET และ mai อยู่ที่ 82,520 ล้านบาท ลดลง 8.85% จากปี 2553 สำหรับการระดมทุนในตลาดแรก (IPO) ปรับดีขึ้นทั้งด้านจำนวนบริษัทและมูลค่าระดมทุน โดยมีบริษัทจดทะเบียนใหม่ใน SET และ mai รวม 10 บริษัท และกองทุนอสังหาริมทรัพย์เข้าจดทะเบียน 6 กองทุน คิดเป็นมูลค่าระดมทุน 18,463 ล้านบาท เพิ่มขึ้น 46.68% จากปี 2553 อย่างไรก็ตาม สำหรับการระดมทุนในตลาดรอง มีมูลค่า 64,057 ล้านบาท ลดลง 17.81% จากปี 2553
- พัฒนาการในด้านผลิตภัณฑ์ใหม่ในปี 2554 ตลาดหลักทรัพย์ เปิดตัวกองทุน ETF จำนวน 5 หลักทรัพย์ที่ลงทุนในทองคำและหลักทรัพย์ที่มีอัตราดอกเบี้ยเงินปันผลตอบแทนสูง คือ GLD GOLD99 KG965 BCHAY และ 1DIV ส่งผลให้ ณ สิ้นปี 2554 มีกองทุน ETF รวมทั้งสิ้น 8 กองทุน มีมูลค่าทรัพย์สินสุทธิ (Net Assets Value: NAV) ณ สิ้นปี 2554 มูลค่ารวม 5,623.26 ล้านบาท เพิ่มขึ้น 89.51% จากสิ้นปี 2553

ภาวะตลาดอนุพันธ์

- ปริมาณการซื้อขายรวมของตลาดอนุพันธ์ในปี 2554 สูงสุดเป็นประวัติการณ์ที่ 10,027,116 สัญญา และมีปริมาณการซื้อขายเฉลี่ยรายวัน 41,145 สัญญา เพิ่มขึ้น 120.31% จากปี 2553 โดยเป็นผลจากปริมาณการซื้อขาย gold futures และ SET50 Index futures ที่เพิ่มขึ้น
- ตลาดอนุพันธ์เริ่มซื้อขาย silver futures ในเดือนมิถุนายน 2554 โดยมีปริมาณการซื้อขายเฉลี่ยต่อวันตั้งแต่เริ่มซื้อขายถึงสิ้นปี 2554 อยู่ที่ 236 สัญญา ขณะที่ oil futures เริ่มซื้อขายในเดือนตุลาคม 2554 มีปริมาณการซื้อขายเฉลี่ยต่อวันตั้งแต่เริ่มซื้อขายถึงสิ้นปี 2554 อยู่ที่ 64 สัญญา
- ตั้งแต่วันที่ 20 มิถุนายน 2554 ตลาดอนุพันธ์เปิดให้ซื้อขาย commodity futures ในช่วงกลางคืน โดยคาบเกี่ยวเวลาซื้อขายของตลาด CME Group ทั้งนี้ปริมาณการซื้อขายในช่วงกลางคืนตั้งแต่ 20 มิถุนายน - 30 ธันวาคม 2554 คิดเป็นสัดส่วนถึง 40.03% ของปริมาณการซื้อขายรวมของ commodity futures

ตารางแนบ 1 สถิติที่สำคัญของตลาดหลักทรัพย์แห่งประเทศไทย

ข้อมูลตลาด SET	2552	2553	2554	ไตรมาส 1/2554	ไตรมาส 2/2554	ไตรมาส 3/2554	ไตรมาส 4/2554	ต.ค.2554	พ.ย.2554	ธ.ค.2554
ดัชนีตลาด (SET Index)	734.54	1,032.76	1,025.32	1,047.48	1,041.48	916.21	1,025.32	974.75	995.33	1,025.32
อัตราเงินปันผลต่อบาทของตลาด (Dividend Yield) (%)	3.65	2.92	3.72	3.54	3.75	4.26	3.72	3.91	3.82	3.72
Historical P/E ของตลาด (เท่า) ^{1/}	25.56	15.35	12.07	14.25	13.36	10.95	12.07	11.71	11.76	12.07
P/BV ของตลาด (เท่า)	1.56	2.04	1.87	2.02	1.96	1.70	1.87	1.78	1.81	1.87
มูลค่าการซื้อขาย (ล้านบาท) ^{AC}	4,338,479.27	6,937,889.87	7,040,457.88	1,910,109.89	1,678,018.59	2,029,789.08	1,422,540.31	513,751.00	485,232.43	423,556.88
มูลค่าการซื้อขายเฉลี่ยต่อวัน	17,853.82	28,668.97	28,854.34	30,808.22	29,438.92	32,218.87	22,944.20	25,687.55	22,056.02	21,177.84
หลักทรัพย์จดทะเบียน (หลักทรัพย์)	588	623	755	669	693	756	755	759	780	755
บริษัทที่เข้าจดทะเบียนใหม่ ^{AC}	7	4	5	1	2	1	1	1	-	-
มูลค่าหลักทรัพย์ของบริษัที่เข้าจดทะเบียนใหม่ (ล้านบาท) ^{2/}	24,386	50,279	22,105	0	20,470	1,635	0	0	0	0
มูลค่าการระดมทุนของหลักทรัพย์จดทะเบียนเข้าใหม่ (ล้านบาท) ^{3/}	4,852	6,220	3,794	0	3,385	409	0	0	0	0
บริษัทจดทะเบียนที่ถูกเพิกถอน ^{AC}	8	5	6	2	-	-	4	4	-	-
มูลค่าหลักทรัพย์ (Market Capitalization) (ล้านบาท)	5,873,100.93	8,334,684.11	8,407,696.09	8,488,104.73	8,512,876.08	7,502,277.19	8,407,696.09	7,986,717.40	8,159,906.72	8,407,696.09
ข้อมูลตลาด mai										
ดัชนีตลาด mai	215.30	272.79	264.23	279.53	304.27	246.46	264.23	242.44	261.81	264.23
อัตราเงินปันผลต่อบาทของตลาด (Dividend Yield) (%)	4.32	3.11	2.97	3.89	2.75	3.36	2.97	3.45	3.11	2.97
Historical P/E ของตลาด	22.74	18.39	16.36	16.67	20.28	16.01	16.36	15.61	16.27	16.36
P/BV ของตลาด	1.66	2.08	2.46	2.02	2.70	2.22	2.46	2.19	2.36	2.46
มูลค่าการซื้อขาย (ล้านบาท) ^{AC}	90,499.92	96,057.58	151,022.76	25,878.34	52,136.47	41,758.84	31,249.12	7,108.74	10,049.49	14,090.89
มูลค่าการซื้อขายเฉลี่ยต่อวัน	372.43	396.93	618.95	417.39	914.67	662.84	504.02	355.44	456.79	704.54
หลักทรัพย์จดทะเบียน (หลักทรัพย์)	75	84	93	84	87	92	93	91	92	93
บริษัทที่เข้าจดทะเบียนใหม่ ^{AC}	11	6	7	1	2	1	3	-	1	2
มูลค่าหลักทรัพย์ของบริษัที่เข้าจดทะเบียนใหม่ (ล้านบาท) ^{2/}	5,878.50	3,533.20	4,598	128	669	400	3,401	0	560	2,841
มูลค่าการระดมทุนของหลักทรัพย์จดทะเบียนเข้าใหม่ (ล้านบาท) ^{3/}	1,316.22	828.80	1,160	32	187	100	842	0	140	702
บริษัทจดทะเบียนที่ถูกเพิกถอน ^{AC}	-	-	1	-	-	-	1	1	-	-
มูลค่าหลักทรัพย์ (Market Capitalization) (ล้านบาท)	39,130.85	55,128.36	77,310.14	55,969.12	80,326.78	66,239.28	77,310.14	66,006.08	73,211.82	77,310.14

ตารางแนบ 1 สถิติที่สำคัญของตลาดหลักทรัพย์แห่งประเทศไทย

ข้อมูลตลาด SET & mai	2552	2553	2554	ไตรมาส 1/2554	ไตรมาส 2/2554	ไตรมาส 3/2554	ไตรมาส 4/2554	ต.ค.2554	พ.ย.2554	ธ.ค.2554
สัดส่วนมูลค่าการซื้อขายจำแนกตามนักลงทุน ^{AC}										
นักลงทุนรายย่อย	60.97%	61.99%	55.26%	54.97%	57.33%	55.05%	53.50%	52.96%	52.89%	54.81%
นักลงทุนต่างประเทศ	19.44%	18.40%	22.78%	24.07%	22.71%	22.10%	22.10%	21.64%	23.30%	21.30%
นักลงทุนสถาบันในประเทศ	6.66%	7.59%	8.77%	9.54%	7.92%	9.61%	7.57%	8.50%	5.48%	8.85%
บริษัทหลักทรัพย์		12.02%	13.19%	11.42%	12.04%	13.24%	16.83%	16.90%	18.33%	15.04%
มูลค่าซื้อขายสุทธิ (Net Buying Position) ^{AC}										
นักลงทุนรายย่อย	-37,027.07	-65,515.56	33,277.30	1,541.70	19,311.40	49,520.66	-34,013.06	-31,364.18	12,751.30	-15,400.18
นักลงทุนต่างประเทศ	38,012.81	8,1414.66	-5,290.42	-710.70	-14,092.35	-20,820.18	30,332.82	30,837.33	-12,565.88	12,051.37
นักลงทุนสถาบันในประเทศ	-2,471.84	-15,480.55	-29,295.77	-507.00	-4,440.81	-23,668.15	-679.81	2,012.67	-697.01	-1,995.46
บริษัทหลักทรัพย์	1,486.10	-418.55	1,308.88	2,759.40	-778.23	-5,032.33	4,360.05	-1,485.82	501.59	5,344.28
มูลค่าการซื้อขายเฉลี่ยต่อวัน	18,226.25	29,065.90	29,473.29	31,225.61	30,353.60	32,881.71	23,448.22	26,042.99	22,512.81	21,882.38
มูลค่าหลักทรัพย์ (ตามบาท)	5,912,231.78	8,389,812.47	8,485,006.23	8,544,073.85	8,593,202.86	7,568,516.47	8,485,006.23	8,052,723.48	8,233,118.54	8,485,006.23

หมายเหตุ:

- 1/ Historical P/E คำนวณจาก ราคาตลาดต่อหุ้น / กำไรสุทธิต่อหุ้นประจำงวด 12 เดือนของหุ้น
 - 2/ คำนวณจากราคาเสนอขายต่อประชาชนครั้งแรก (IPO Price) * จำนวนหุ้นจดทะเบียน
 - 3/ คำนวณจากราคาเสนอขายต่อประชาชนครั้งแรก (IPO Price) * จำนวนหุ้นจดทะเบียนที่เสนอขาย
- AC/ หมายถึง คำนวณจากมูลค่าสะสมในช่วงเวลานั้นๆ และสำหรับข้อมูลที่ไม่ระบุ หมายถึง ข้อมูล ณ สิ้นระยะเวลา
ที่มา: ตลาดหลักทรัพย์แห่งประเทศไทย



ตลาดหลักทรัพย์แห่งประเทศไทย
The Stock Exchange of Thailand

แถลงข่าวสรุปภาวะตลาดหลักทรัพย์และการซื้อขายหลักทรัพย์

ประจำปี 2554 และเดือนธันวาคม 2554

11 มกราคม 2555



หัวข้อการนำเสนอ

- พัฒนาการในปี 2554 ของกลุ่มตลาดหลักทรัพย์แห่งประเทศไทย
- สรุปภาพรวมตลาดหลักทรัพย์ไทยเทียบกับต่างประเทศ
- สรุปภาวะตลาดหลักทรัพย์ไทย
 - ดัชนีตลาดหลักทรัพย์ และ มูลค่าหลักทรัพย์ตามราคาตลาด
 - มูลค่าการซื้อขาย
 - Net Buying Position แยกตามประเภทนักลงทุน
 - สัดส่วนมูลค่าการซื้อขาย แยกตามกลุ่มหลักทรัพย์และหมวดอุตสาหกรรม
 - ปริมาณการซื้อขายตราสารอนุพันธ์ (TFEX)
- ข้อมูลการระดมทุนของบริษัทจดทะเบียน

ในปี 2554 ตลาดทุนไทยได้รับผลกระทบจากปัจจัยลบทั้งภายในและภายนอกประเทศ โดยการเลือกตั้งที่เรียบร้อยและการจัดตั้งรัฐบาลได้รวดเร็วส่งผลดีต่อตลาดทุนในช่วงสั้น



เหตุการณ์ที่มีนัยสำคัญต่อตลาดทุนโลกและตลาดทุนไทยในปี 2554

- ปัญหาการจลาจลในตะวันออกกลาง และแอฟริกาเหนือที่ขยายวงกว้างส่งผลให้ราคาน้ำมันดิบสูงขึ้นมาก
- ภัยพิบัติคลื่นยักษ์สึนามิและแผ่นดินไหวใหญ่ญี่ปุ่นสร้างความเสียหายต่อห่วงโซ่การผลิตในภาคอุตสาหกรรมในวงกว้าง
- ผลการเลือกตั้งซึ่งพรรคเพื่อไทยได้รับเสียงข้างมากและมีเสถียรภาพในการจัดตั้งรัฐบาล ขณะที่พรรคประชาธิปัตย์และกลุ่มผู้เคลื่อนไหวทางการเมืองต่างยอมรับผลการเลือกตั้ง ส่งผลเชิงบวกอย่างมากต่อความเชื่อมั่นของนักลงทุน
- ความกังวลต่อเศรษฐกิจสหรัฐอเมริกาที่อาจเข้าสู่ภาวะถดถอยส่งผลกระทบต่อการลงทุนในสินทรัพย์เสี่ยงทั่วโลกหลังจากมีการปรับลดอันดับความน่าเชื่อถือของสหรัฐอเมริกาโดย S&P จาก AAA เหลือ AA+ พร้อมให้มุมมองเชิงลบจากเรื่องการขาดดุลงบประมาณและระดับหนี้สินที่สูงเป็นครั้งแรกในประวัติศาสตร์
- ปัญหาหนี้สาธารณะในยุโรปได้ส่งผลให้ธนาคารพาณิชย์ชั้นนำของโลกลดการถือสินทรัพย์เสี่ยง เกิดสภาวะ deleverage
- อุทกภัยในประเทศไทยสร้างความเสียหายทางเศรษฐกิจอย่างรุนแรงเป็นเหตุให้สำนักงานคณะกรรมการพัฒนาเศรษฐกิจและสังคมแห่งชาติปรับลดประมาณการการเติบโตของ GDP ของปี 2554 ลงเหลือ 1.5% จากประมาณการเดิมที่คาดว่าจะเติบโต 3.5 - 4%

พัฒนาการในปี 2554 ของกลุ่มตลาดหลักทรัพย์แห่งประเทศไทย
ตลาดหลักทรัพย์ไทย และตลาด mai



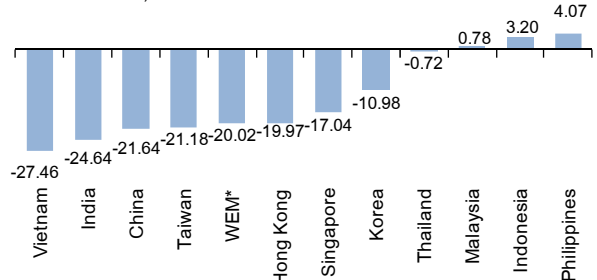
- ดัชนีตลาดหลักทรัพย์ของ SET ณ สิ้นปี 2554 ปิดที่ 1,025.32 จุด ปรับลดลง 0.72 % จากสิ้นปี 2553 อย่างไรก็ดี แม้ว่าดัชนีตลาดหลักทรัพย์ไทยปรับลดลงแต่เป็นการปรับลดลงในอัตราที่ต่ำกว่าเมื่อเทียบกับอัตราการเปลี่ยนแปลงของดัชนีตลาดหลักทรัพย์ในกลุ่มประเทศเกิดใหม่ (emerging market) และตลาดในภูมิภาคส่วนใหญ่ที่ปรับลดลงมากกว่า 10%
- ณ วันที่ 1 ส.ค. 2554 ดัชนีตลาดหลักทรัพย์ของ SET ทำสถิติสูงสุดในรอบ 15 ปี โดยปิดที่ระดับ 1,144.14 จุด และมูลค่าหลักทรัพย์ตามราคาตลาด (market capitalization) ทำสถิติสูงสุดนับตั้งแต่ตลาดหลักทรัพย์ เริ่มซื้อขายเช่นกันที่ระดับ 9.36 ล้านล้านบาท
- ดัชนีตลาดหลักทรัพย์ของ mai และมูลค่าหลักทรัพย์ตามราคาตลาดทำสถิติสูงสุดใหม่อย่างต่อเนื่อง โดยดัชนี ทำสถิติสูงสุดที่ 319.60 จุด และมูลค่าหลักทรัพย์ตามราคาตลาดทำสถิติสูงสุดที่ระดับ 86.1 พันล้านบาท

ดัชนีตลาดหลักทรัพย์และมูลค่าหลักทรัพย์ตามราคาตลาด

	ดัชนีตลาดหลักทรัพย์		มูลค่าหลักทรัพย์ตามราคาตลาด	
	(จุด)	(จุด)	(ล้านล้านบาท)	(พันล้านบาท)
	SET	mai	SET	mai
ณ สิ้นปี 2553	1,032.76	272.79	8.33	55.13
ณ สิ้นปี 2554	1,025.32	264.23	8.41	77.31
สูงสุด (วันที่)	1,144.14	319.60	9.36	86.08
	(1 ส.ค. 54)	(1 ส.ค. 54)	(1 ส.ค. 54)	(1 ส.ค. 54)
ต่ำสุด (วันที่)	855.45	225.05	7.00	50.87
	(4 ต.ค. 54)	(4 ต.ค. 54)	(4 ต.ค. 54)	(24 ก.พ. 54)

การปรับตัวของดัชนีตลาดหลักทรัพย์ (%YTD)

หน่วย : ร้อยละ ; ช่วงเวลา สิ้นเดือน ธ.ค. 2553 – สิ้นเดือน ธ.ค. 2554



พัฒนาการในปี 2554 ของกลุ่มตลาดหลักทรัพย์แห่งประเทศไทย ตลาดหลักทรัพย์ไทย และตลาด mai

- ในปี 2554 ตลาดหลักทรัพย์ของ SET มีกองทุน ETF เข้าซื้อขายเพิ่มขึ้นจำนวน 5 กองทุน ซึ่งลงทุนในทองคำและหลักทรัพย์ที่มีอัตราดอกเบี้ยเงินปันผลตอบแทนสูง คือ GLD GOLD99 KG965 BCHAY และ 1DIV ส่งผลให้ ณ สิ้นปี 2554 มีกองทุน ETF รวมทั้งสิ้น 8 กองทุน มีมูลค่าทรัพย์สินสุทธิ (Net Assets Value: NAV) ณ สิ้นปี 2554 มูลค่ารวม 5,623.26 ล้านบาท เพิ่มขึ้น 89.51% จากสิ้นปี 2553

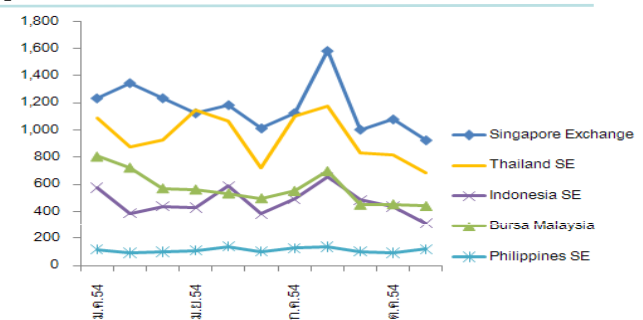
ข้อมูลกองทุนอีทีเอฟ (ETF)

	ปี 2553	ปี 2554
จำนวน	4	8
มูลค่าการซื้อขาย (ล้านบาท)	3,733.74	9,652.28
ชื่อกองทุน ETF	มูลค่า NAV ณ สิ้นปี 2553 (ล้านบาท)	มูลค่า NAV ณ สิ้นปี 2554 (ล้านบาท)
1DIV	-	136.42
BCHAY	-	795.21
CHINA	364.55	229.57
ENGY	192.79	154.40
GLD	-	929.57
GOLD99	-	272.45
KG965	-	869.19
TDEX	2,409.96	2,236.45
รวม	2,967.30	5,623.26

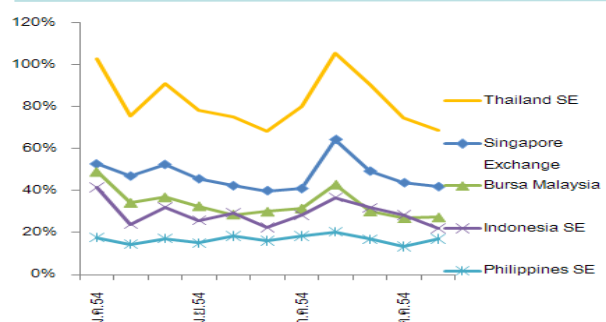
พัฒนาการในปี 2554 ของกลุ่มตลาดหลักทรัพย์แห่งประเทศไทย ตลาดหลักทรัพย์ไทย และตลาด mai

- สภาพคล่องของตลาดหลักทรัพย์ไทยหากวัดโดยสัดส่วนมูลค่าการซื้อขายหลักทรัพย์ต่อมูลค่าหลักทรัพย์ตามราคาตลาด (share turnover velocity) ยังคงสูงที่สุดในภูมิภาคเอเชียตะวันออกเฉียงใต้
- มูลค่าการซื้อขายเฉลี่ยต่อวันสูงเป็นอันดับสองรองจากตลาดหลักทรัพย์สิงคโปร์ซึ่งเป็นศูนย์กลางการเงินของภูมิภาค
- ในปี 2554 มูลค่าการซื้อขายเฉลี่ยต่อวันรวมของ SET และ mai อยู่ที่ 29,473.28 ล้านบาท เพิ่มขึ้น 1.4% จากปี 2553
- จำนวนบัญชีซื้อขายหลักทรัพย์ ณ สิ้นเดือนพฤศจิกายน 2554 อยู่ที่ 695,837 บัญชี เพิ่มขึ้น 12.40% จากช่วงเดียวกันของปี 2553 โดยในช่วง 11 เดือนแรกของปี 2554 มีจำนวนบัญชีที่ซื้อขายเฉลี่ยรายเดือน (active account) ที่ 172,017 บัญชี เพิ่มขึ้น 14.30% จากช่วงเดียวกันของปี 2553
- จำนวนบัญชี Internet ที่มีการซื้อขายเฉลี่ยต่อเดือนในช่วง 11 เดือนแรกของปี 2554 อยู่ที่ 80,547 บัญชี เพิ่มขึ้น 34.73% จากช่วงเดียวกันของปีก่อน

มูลค่าการซื้อขายเฉลี่ยต่อวัน (ล้านดอลลาร์สหรัฐต่อวัน)



Share turnover velocity



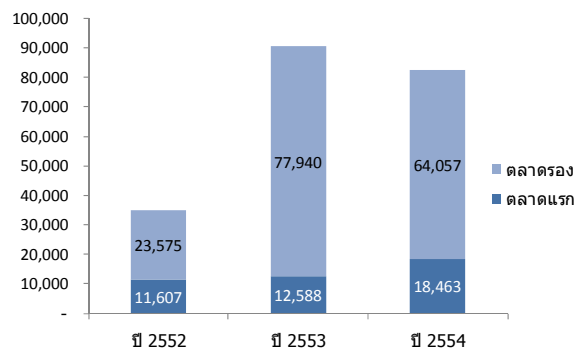
พัฒนาการในปี 2554 ของกลุ่มตลาดหลักทรัพย์แห่งประเทศไทย ตลาดหลักทรัพย์ไทย และตลาด mai

- บริษัทจดทะเบียนระดมทุนผ่าน SET และ mai ในปี 2554 อยู่ที่ 82,520 ล้านบาท ลดลง 8.85% จากปี 2553
- การระดมทุนในตลาดแรก (IPO) ปรับดีขึ้นทั้งด้านจำนวนบริษัทและมูลค่าระดมทุน โดยมีบริษัทจดทะเบียนและกองทุนอสังหาริมทรัพย์เข้าจดทะเบียนใหม่ใน SET และ mai รวม 10 บริษัท และ 6 กองทุน ตามลำดับ คิดเป็นมูลค่าระดมทุน 18,463 ล้านบาท เพิ่มขึ้น 46.68% จากปี 2553
- สำหรับการระดมทุนในตลาดรอง (SEO) มีมูลค่า 64,057 ล้านบาท ลดลง 17.81% จากปี 2553

จำนวนบริษัทจดทะเบียนและกองทุนอสังหาริมทรัพย์เข้าใหม่

	ปี 2552	ปี 2553	ปี 2554
บริษัทเข้าจดทะเบียนใน SET	7	4	3
บริษัทเข้าจดทะเบียนใน mai	11	7	7
กองทุนอสังหาริมทรัพย์	5	4	6
รวม	23	15	16

มูลค่าการระดมทุนของบริษัทจดทะเบียน (ล้านบาท)



หมายเหตุ: 1. มูลค่าระดมทุนของบริษัทจดทะเบียนในตลาดแรก คือ มูลค่าเงินที่บริษัทเข้าจดทะเบียนใหม่ได้รับการขายหุ้นออกใหม่
2. มูลค่าระดมทุนของบริษัทจดทะเบียนในตลาดรอง คือ มูลค่าเงินที่บริษัทจดทะเบียนซึ่งอยู่ในตลาดหลักทรัพย์แล้วได้รับการขายหุ้นออกใหม่

7

พัฒนาการในปี 2554 ของกลุ่มตลาดหลักทรัพย์แห่งประเทศไทย ตลาดอนุพันธ์

- ปริมาณการซื้อขายรวมของตลาดอนุพันธ์ในปี 2554 สูงสุดเป็นประวัติการณ์ที่ 10,027,116 สัญญา และมีปริมาณการซื้อขายเฉลี่ยต่อวัน 41,145 สัญญา เพิ่มขึ้น 120.31% จากปี 2553 ที่สำคัญจากปริมาณการซื้อขาย Gold Futures และ SET50 Index Futures ที่เพิ่มขึ้น
- เริ่มซื้อขาย Silver Futures ในเดือนมิถุนายน 2554 มีปริมาณการซื้อขายเฉลี่ยต่อวันตั้งแต่เริ่มซื้อขาย - สิ้นปี 2554 อยู่ที่ 236 สัญญา
- เริ่มซื้อขาย Brent Crude Oil Futures ในเดือนตุลาคม 2554 มีปริมาณการซื้อขายเฉลี่ยต่อวันตั้งแต่เริ่มซื้อขาย - สิ้นปี 2554 อยู่ที่ 64 สัญญา
- ตั้งแต่วันที่ 20 มิ.ย. 2554 ตลาดอนุพันธ์เปิดให้ซื้อขาย commodity futures ในช่วงกลางคืน โดยคาบเกี่ยวเวลาซื้อขายของตลาด CME Group ทั้งนี้ปริมาณการซื้อขายในช่วงกลางคืนตั้งแต่ 20 มิ.ย.- 30 ธ.ค. 2554 คิดเป็น 40.03% ของปริมาณการซื้อขายรวมของ commodity futures

ปริมาณการซื้อขายเฉลี่ยต่อวัน

หน่วย: สัญญา; ช่วงเวลา: ปี 2553 และปี 2554

	ปี 53	ปี 54
Existing Products	11,929	40,953
SET50 Index Futures	10,212	17,690
SET50 Index Options	443	443
Single Stock Futures	4,006	6,468
50 Baht Gold Futures	3,277	7,449
10 Baht Gold Futures	1,716	8,901
Interest Rate Futures	1	2
New Products in 2011	-	300
Silver Futures	-	236
Brent Crude Oil Futures	-	64
All Products	18,676	41,145

ปริมาณการซื้อขาย metal futures แบ่งตามช่วงเวลา (สัญญา)

หน่วย: สัญญา; ช่วงเวลา: 20 มิ.ย. 54 – 30 ธ.ค. 54

เวลาซื้อขาย	สัญญา	สัดส่วน
ช่วงกลางวัน	1,818,679	59.97%
ช่วงกลางคืน	1,213,944	40.03%
รวม	3,032,623	100.00%

ในปี 2554 นักลงทุนต่างประเทศขายสุทธิในตลาดหลักทรัพย์ไทย 167 ล้านเหรียญสหรัฐโดยนักลงทุน
ต่างประเทศขายสุทธิต่อเนื่องใน 3 ไตรมาสแรกของปี 2554 ขณะที่นักลงทุนต่างประเทศซื้อสุทธิในตลาด
อินโดนีเซีย ฟิลิปปินส์ และเวียดนาม



มูลค่าการซื้อขายหลักทรัพย์สุทธิของนักลงทุนต่างประเทศในตลาดหลักทรัพย์ที่สำคัญในภูมิภาค

หน่วย : ล้านเหรียญ สหรัฐ.

	มูลค่าซื้อขายสุทธิ (รายปี)		มูลค่าซื้อขายสุทธิ (รายไตรมาส)					มูลค่าซื้อขายสุทธิ (รายเดือน)					
	2553	2554	ปี 2554					ก.ค.	ส.ค.	ก.ย.	ต.ค.	พ.ย.	ธ.ค.
			ไตรมาส 4/2553	ไตรมาส 1/2554	ไตรมาส 2/2554	ไตรมาส 3/2554	ไตรมาส 4/2554						
THAILAND	2,687	-167	1,479	-9	-454	-686	982	1,262	-1,405	-542	999	-406	388
INDONESIA	2,353	2,789	438	-459	2,474	-199	973	608	-988	180	333	287	352
PHILIPPINES	1,232	1,405	961	-42	483	25	938	224	-121	-77	23	317	598
VIETNAM	560	95	157	58	82	-32	-12	11	-5	-38	1	-4	-9
TAIWAN	9,577	-9,139	6,005	-1,161	2,138	-11,281	1,165	-2,081	-6,601	-2,598	1,812	-1,965	1,318
INDIA	29,321	-647	16,111	-317	871	-714	-487	1,807	-2,254	-267	410	-886	-12
KOREA	19,800	-5,941	9,130	1,019	60	-4,925	-2,095	1,118	-4,766	-1,278	1,078	-2,679	-494

ที่มา : Bloomberg

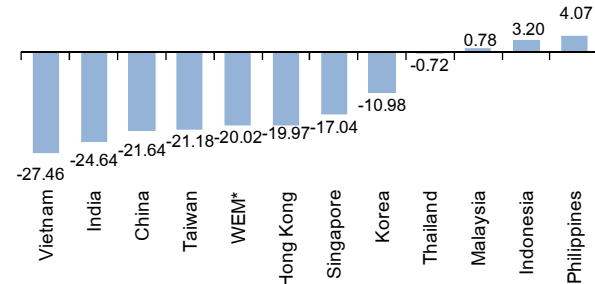
หมายเหตุ : ข้อมูล ณ วันที่ 30 ธันวาคม 2554

ณ สิ้นปี 2554 ดัชนีตลาดหลักทรัพย์ไทยปิดที่ 1,025.32 จุด ปรับลดลง 0.72 % จากสิ้นปี 2553 แต่ปรับตัวเพิ่มขึ้น
3.01% เมื่อเทียบกับสิ้นเดือนก่อนซึ่งสูงเป็นลำดับที่ 3 ในภูมิภาครองจากมาเลเซีย และฟิลิปปินส์



การปรับตัวของดัชนีตลาดหลักทรัพย์ (%YTD)

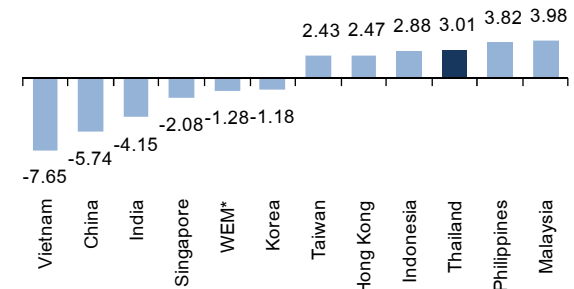
หน่วย : ร้อยละ ; ช่วงเวลา สิ้นเดือน ธ.ค. 2553 – สิ้นเดือน ธ.ค. 2554



* WEM = MSCI emerging market index

การปรับตัวของดัชนีตลาดหลักทรัพย์ (% MoM)

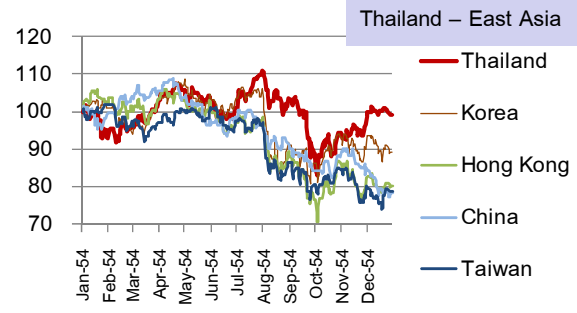
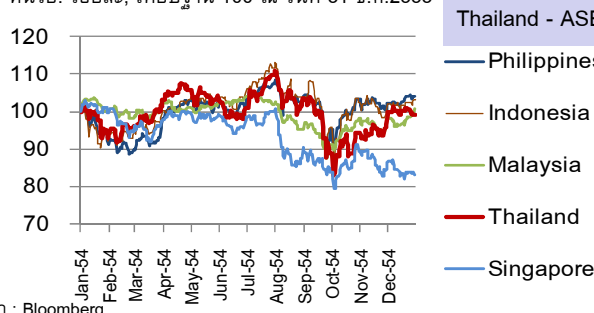
หน่วย : ร้อยละ ; ช่วงเวลา สิ้นเดือน พ.ย. 2554 – สิ้นเดือน ธ.ค. 2554



* WEM = MSCI emerging market index

การเปลี่ยนแปลงของดัชนีตลาดหลักทรัพย์

หน่วย: ร้อยละ; เทียบฐาน 100 ณ วันที่ 31 ธ.ค.2553



ที่มา : Bloomberg

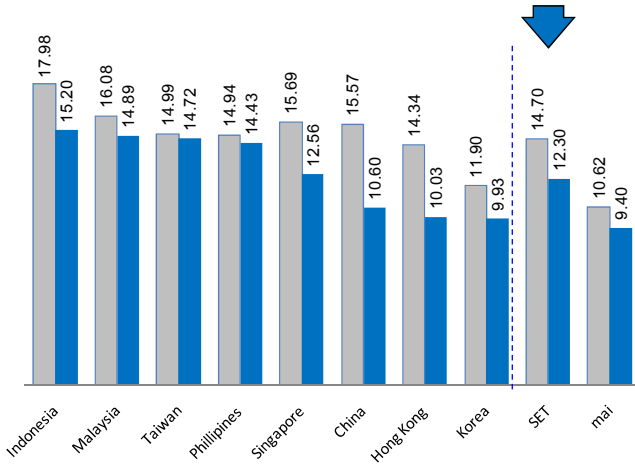
ณ สิ้นปี 2554 ค่า Forward P/E ratio ของตลาดหลักทรัพย์ไทยอยู่ที่ 12.30 เท่า ลดลงจาก 14.70 เท่า ณ สิ้นปี 2553 แต่เพิ่มขึ้นจาก 11.76 เท่าในเดือนพฤศจิกายน 2554 ขณะที่ของตลาดหลักทรัพย์ mai อยู่ที่ 9.40 เท่า ลดลงจาก 10.62 เท่า ณ สิ้นปี 2553 แต่เพิ่มขึ้นจาก 9.31 เท่าในเดือนพฤศจิกายน 2554



Forward P/E ของไทยเทียบกับตลาดในภูมิภาค (เปรียบเทียบจากช่วงเดียวกันในปีก่อนหน้า)

หน่วย : เท่า ; ข้อมูล ณ สิ้นเดือน

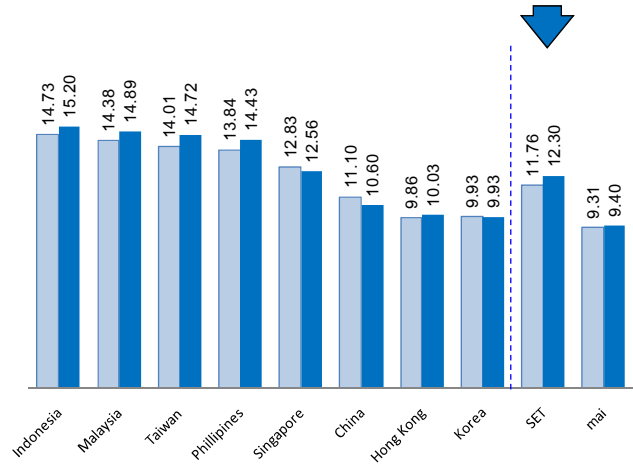
■ สิ้นเดือน ธ.ค. 2553 ■ สิ้นเดือน ธ.ค. 2554



Forward P/E ของไทยเทียบกับตลาดในภูมิภาค (เปรียบเทียบจากเดือนก่อนหน้า)

หน่วย : เท่า ; ข้อมูล ณ สิ้นเดือน

■ สิ้นเดือน พ.ย. 2554 ■ สิ้นเดือน ธ.ค. 2554



ที่มา : Bloomberg

Forward P/E Ratio ณ สิ้นเดือนธันวาคม 2554: อัตราส่วนราคาหลักทรัพย์ ณ สิ้นเดือนธันวาคม 2554 และกำไรสุทธิคาดการณ์ต่อหุ้นในปี 2554 ของทุกหลักทรัพย์ของแต่ละประเทศ

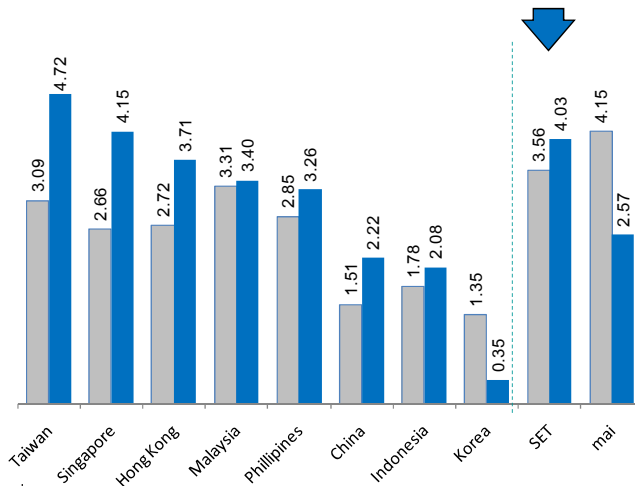
ณ สิ้นปี 2554 ตลาดหลักทรัพย์ไทยมีอัตราเงินปันผลตอบแทน 4.03% เพิ่มขึ้นจาก 3.56% ณ สิ้นปี 2553 สูงเป็นอันดับ 3 เมื่อเทียบกับตลาดหลักทรัพย์สำคัญในภูมิภาค รองจากไต้หวันและสิงคโปร์ สำหรับตลาดหลักทรัพย์ mai มีอัตราเงินปันผลตอบแทนอยู่ที่ 2.57%



อัตราเงินปันผลตอบแทน (Market Dividend Yield) (เปรียบเทียบจากช่วงเดียวกันในปีก่อนหน้า)

หน่วย : ร้อยละ ; ข้อมูล ณ สิ้นเดือน

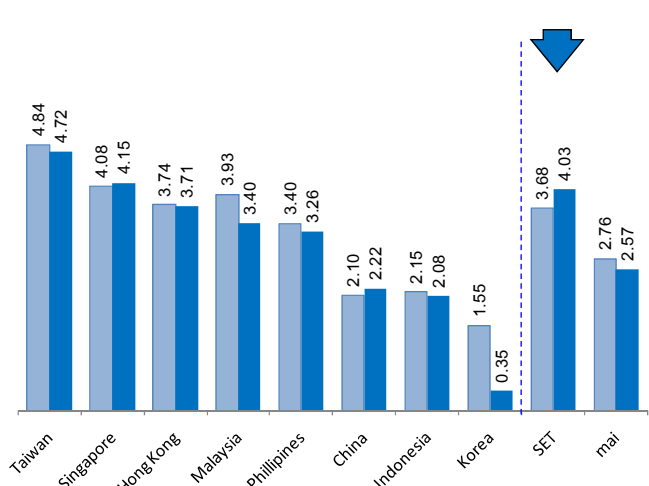
■ สิ้นเดือน ธ.ค. 2553 ■ สิ้นเดือน ธ.ค. 2554



อัตราเงินปันผลตอบแทน (Market Dividend Yield) (เปรียบเทียบจากเดือนก่อนหน้า)

หน่วย : ร้อยละ ; ข้อมูล ณ สิ้นเดือน

■ สิ้นเดือน พ.ย. 2554 ■ สิ้นเดือน ธ.ค. 2554



ที่มา : Bloomberg

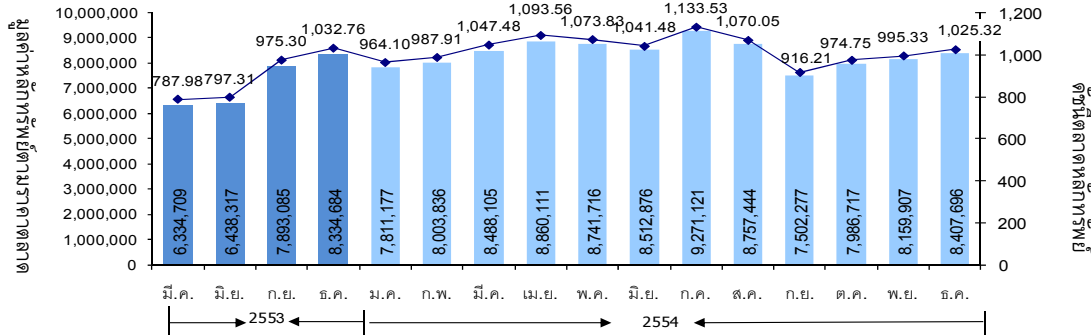
- อัตราเงินปันผลตอบแทน: มูลค่าเงินปันผลตอบแทนย้อนหลัง 12 เดือน หารด้วย ดัชนีตลาดหลักทรัพย์ ณ สิ้นเดือน
- อัตราเงินปันผลตอบแทนของตลาดหลักทรัพย์ mai ปรับลดลงเมื่อเทียบกับช่วงเดียวกันในปี 2553 เนื่องจากการเพิ่มทุนของ บมจ. สตีล อินเทอร์เน็ต (STEEL) (ขณะนี้เปลี่ยนชื่อเป็น บมจ. เอสพีซีจี (SPCG)) ซึ่งเป็นบริษัทขนาดใหญ่ในตลาดหลักทรัพย์ mai

ณ สิ้นปี 2554 มูลค่าหลักทรัพย์ตามราคาตลาดของ SET และ mai เพิ่มขึ้นจากสิ้นปี 2553 โดย SET มีมูลค่าหลักทรัพย์ตามราคาตลาด 8,407,696 ล้านบาท เพิ่มขึ้น 0.88% จากสิ้นปี 2553 ขณะที่ mai มีมูลค่าหลักทรัพย์ตามราคาตลาด 77,310 ล้านบาท เพิ่มขึ้น 40.24% จากสิ้นปี 2553



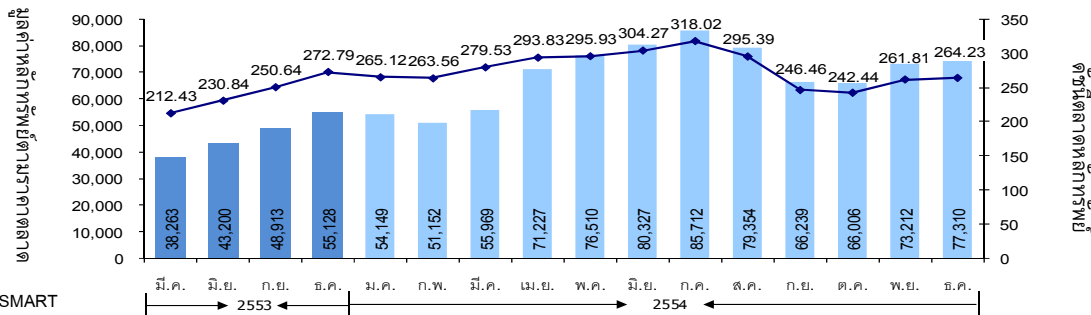
ดัชนีตลาดหลักทรัพย์ และมูลค่าหลักทรัพย์ตามราคาตลาดของ SET

หน่วย: ล้านบาท (ซ้าย), จุด (ขวา); ข้อมูล ณ สิ้นงวด



ดัชนีตลาดหลักทรัพย์ และมูลค่าหลักทรัพย์ตามราคาตลาดของ mai

หน่วย: ล้านบาท (ซ้าย), จุด (ขวา); ข้อมูล ณ สิ้นงวด

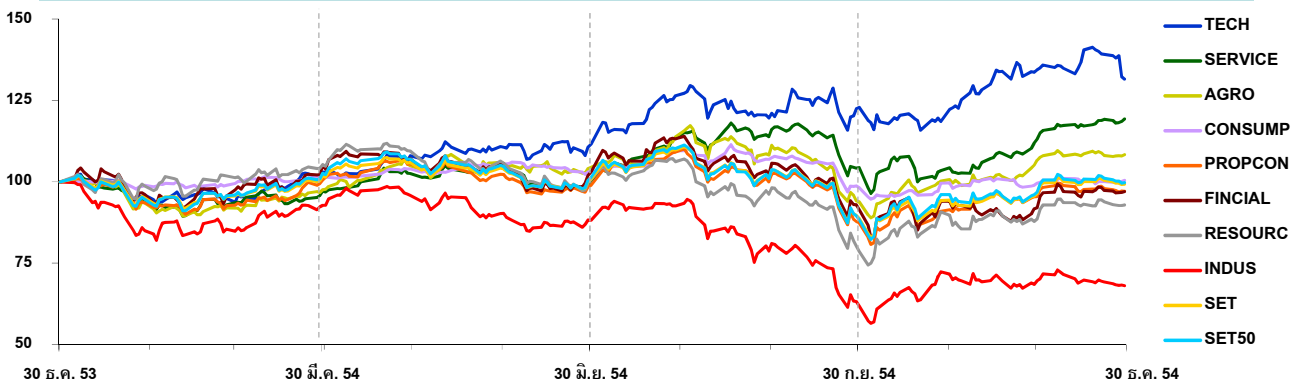


ที่มา : SETSMART

ณ สิ้นปี 2554 ดัชนีตลาดหลักทรัพย์ปรับลดลงเล็กน้อยเมื่อเทียบกับสิ้นปี 2553 จากการปรับลดลงของกลุ่มสินค้าอุตสาหกรรม กลุ่มทรัพยากร กลุ่มธุรกิจการเงินและกลุ่มอสังหาริมทรัพย์ฯ สวนทางกับกลุ่มเทคโนโลยีและกลุ่มบริการที่ปรับเพิ่มขึ้นมาก



การปรับตัวของดัชนี SET, ดัชนี SET 50 และดัชนีรายกลุ่มอุตสาหกรรม (หน่วย: จุด)



การปรับตัวของดัชนี SET, ดัชนี SET 50 และดัชนีรายอุตสาหกรรม (หน่วย: ร้อยละ)

อัตราการเปลี่ยนแปลง	รายปี (%YoY)		รายไตรมาส (%QoQ)		
	2554	4/2554	ต.ค. 54	พ.ย. 54	ธ.ค. 54
SET	-0.72	11.91	6.39	2.11	3.01
SET50	-0.25	12.90	8.75	0.77	3.02
Technology	31.56	7.06	-0.53	9.99	-2.15
Service	19.32	14.29	-0.08	8.44	5.48
Agro & Food	8.39	15.51	7.28	5.88	1.70
Consumption	0.48	2.35	1.52	-0.09	0.90
Property & Cons.	-2.91	11.11	4.60	4.42	1.72
Financial	-3.00	6.09	2.81	-2.08	5.39
Resource	-7.08	18.27	14.24	-1.30	4.90
Industrial	-31.94	10.02	15.79	-2.90	-2.15

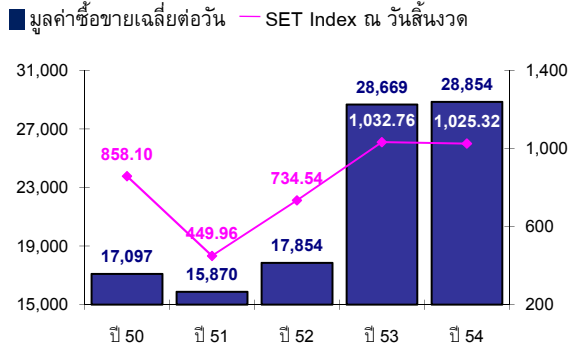
ที่มา : SETSMART

ปี 2554 มูลค่าซื้อขายหลักทรัพย์เฉลี่ยต่อวัน SET และ mai อยู่ที่ 29,473.29 ล้านบาท เพิ่มขึ้น 1.40% จากปี 2553 ซึ่งมูลค่าการซื้อขายหลักทรัพย์เฉลี่ยต่อวันในปี 2554 ทำสถิติสูงสุดนับตั้งแต่ตลาดหลักทรัพย์ฯ เริ่มซื้อขายต่อเนื่องจากปี 2553



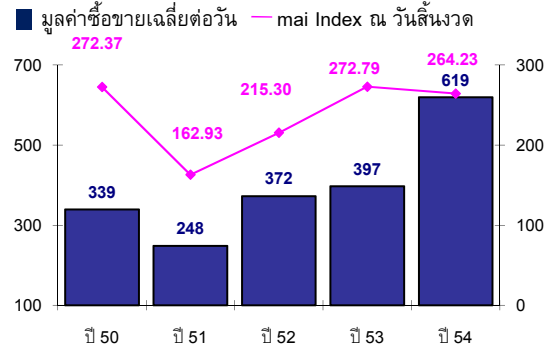
มูลค่าซื้อขายเฉลี่ยต่อวันใน SET และ SET Index

หน่วย: ล้านบาท (ซ้าย), จุด (ขวา)



มูลค่าซื้อขายเฉลี่ยต่อวันใน mai และ mai Index

หน่วย: ล้านบาท (ซ้าย), จุด (ขวา)



มูลค่าซื้อขาย (ล้านบาท)	ปี 50	ปี 51	ปี 52	ปี 53	ปี 54
SET	4,188,776.73	3,919,874.31	4,338,479.27	6,937,889.87	7,040,457.88
mai	83,043.19	61,355.69	90,499.92	96,057.57	151,022.76
รวม	4,271,819.92	3,981,230.00	4,428,979.19	7,033,947.44	7,191,480.64
มูลค่าซื้อขายเฉลี่ยต่อวัน % YOY	17,436.00	16,118.34	18,226.25	29,065.90	29,473.29
	6.36%	-7.56%	13.08%	59.47%	1.40%

ที่มา: SETSMART

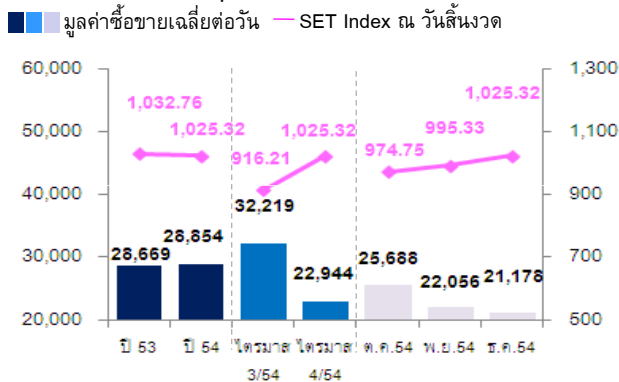
15

ในเดือนธันวาคม 2554 มูลค่าการซื้อขายเฉลี่ยต่อวันรวมของ SET และ mai อยู่ที่ 21,882.39 ล้านบาท ลดลง 2.80% จากเดือนก่อนหน้า และลดลง 31.89% จากเดือนเดียวกันของปีก่อน



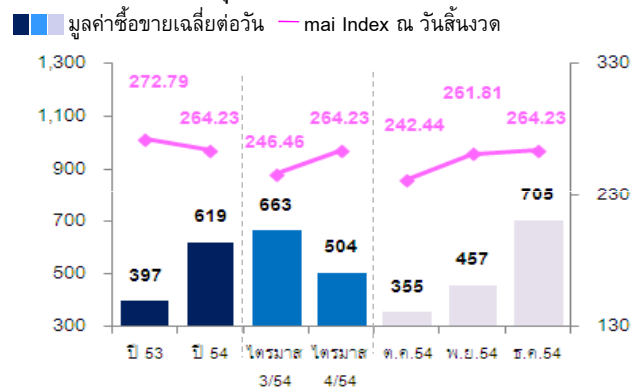
มูลค่าซื้อขายเฉลี่ยต่อวันใน SET และ SET Index

หน่วย: ล้านบาท (ซ้าย), จุด (ขวา)



มูลค่าซื้อขายเฉลี่ยต่อวันใน mai และ mai Index

หน่วย: ล้านบาท (ซ้าย), จุด (ขวา)



มูลค่าซื้อขาย (ล้านบาท)	ปี 53	ปี 54	ไตรมาส 1/54	ไตรมาส 2/54	ไตรมาส 3/54	ไตรมาส 4/54	ต.ค.54	พ.ย.54	ธ.ค.54
SET	6,937,889.87	7,040,457.88	1,910,109.89	1,678,018.59	2,029,789.08	1,422,540.31	513,751.00	485,232.43	423,556.88
mai	96,057.57	151,022.76	25,878.34	52,136.47	41,758.54	31,249.12	7,108.74	10,049.49	14,090.89
รวม	7,033,947.44	7,191,480.64	1,935,988.23	1,730,155.06	2,071,546.62	1,453,789.43	520,859.74	495,281.92	437,647.77
มูลค่าซื้อขายเฉลี่ยต่อวัน % YOY	29,065.90	29,473.29	31,225.62	30,353.60	32,881.71	23,448.22	26,042.99	22,512.81	21,882.39
	59.47%	1.40%	59.42%	29.20%	-9.01%	-35.77%	-24.61%	-46.74%	-31.89%

ที่มา: SETSMART

16

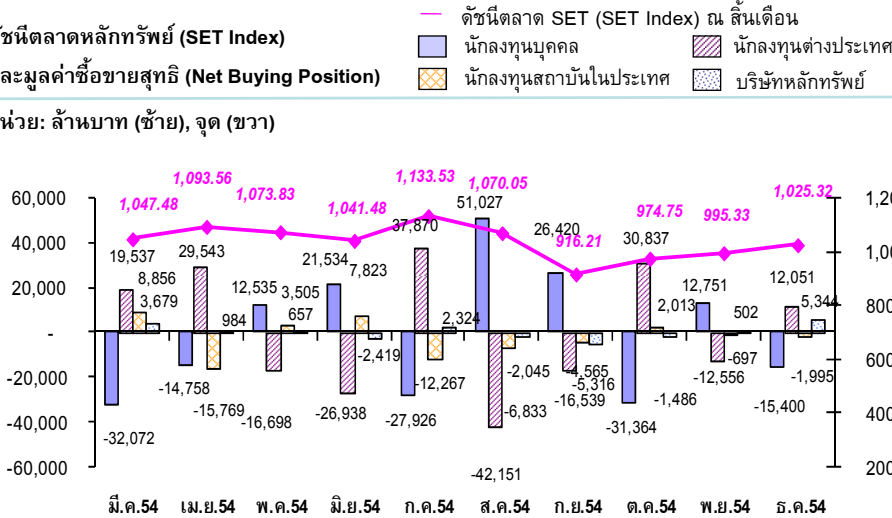
ในปี 2554 นักลงทุนบุคคลมีสัดส่วนมูลค่าการซื้อขายสูงสุดที่ 55.26% โดยเป็นผู้ซื้อสุทธิ 33,277 ล้านบาท เช่นเดียวกับกับบริษัทหลักทรัพย์ที่ซื้อสุทธิ 1,309 ล้านบาท ขณะที่นักลงทุนต่างประเทศมีสัดส่วนมูลค่าการซื้อขายอยู่ที่ 22.78% สูงสุดในรอบ 3 ปี โดยนักลงทุนต่างประเทศเป็นผู้ขายสุทธิ 5,290 ล้านบาท เช่นเดียวกับ นักลงทุนสถาบันในประเทศที่ขายสุทธิ 29,296 ล้านบาท



ดัชนีตลาดหลักทรัพย์ (SET Index)

และมูลค่าซื้อขายสุทธิ (Net Buying Position)

หน่วย: ล้านบาท (ขาย), จุด (ขวา)



Net Buy ของนักลงทุนต่างประเทศ

ช่วงเวลา	มูลค่า (ล้านบาท)
ปี 51	-162,357
ปี 52	38,013
ปี 53	81,415
ไตรมาส 1/54	-711
ไตรมาส 2/54	-14,092
ไตรมาส 3/54	-20,820
ไตรมาส 4/54	30,333
ก.ย.54	-16,539
ต.ค.54	30,837
พ.ย.54	-12,556
ธ.ค.54	12,051
ปี 54	-5,290

สัดส่วนมูลค่าการซื้อขาย	ปี 53	ปี 54	ไตรมาส 3/54	ไตรมาส 4/54	ต.ค.54	พ.ย.54	ธ.ค.54
นักลงทุนบุคคล	61.99%	55.26%	55.05%	53.50%	52.96%	52.89%	54.81%
นักลงทุนต่างประเทศ	18.40%	22.78%	22.10%	22.10%	21.64%	23.30%	21.30%
นักลงทุนสถาบันฯ	7.59%	8.77%	9.61%	7.57%	8.50%	5.48%	8.85%
บัญชีบริษัทหลักทรัพย์	12.02%	13.19%	13.24%	16.83%	16.90%	18.33%	15.04%

Net Buy ของนักลงทุนอื่น ๆ (ปี 54)

ประเภทนักลงทุน	มูลค่า (ล้านบาท)
นักลงทุนบุคคล	33,277
นักลงทุนสถาบันฯ	-29,296
บริษัทหลักทรัพย์	1,309

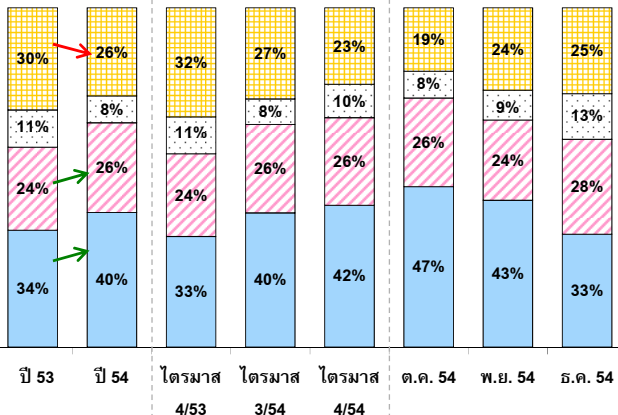
ที่มา: SETSMART

ในปี 2554 นักลงทุนให้ความสนใจลงทุนในหลักทรัพย์ขนาดใหญ่ (SET30) เพิ่มขึ้นจากปี 2553 โดยการซื้อขายหลักทรัพย์ในหมวดธนาคารและหมวดเทคโนโลยีสารสนเทศและการสื่อสารมีสัดส่วนปรับเพิ่มขึ้นมาก ทั้งนี้ หมวดพลังงานและสาธารณูปโภคและหมวดธนาคารยังคงเป็นหมวดธุรกิจที่นักลงทุนให้ความสนใจลงทุนมากที่สุด



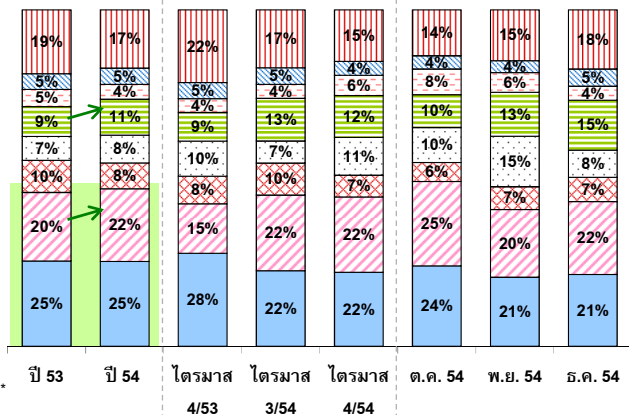
สัดส่วนมูลค่าการซื้อขายแยกตามกลุ่มหลักทรัพย์

หน่วย : ร้อยละ



สัดส่วนมูลค่าการซื้อขายแยกตามหมวดธุรกิจ*

หน่วย : ร้อยละ



หมายเหตุ: สัดส่วนมูลค่าการซื้อขายแยกตามกลุ่มหลักทรัพย์นับรวมเฉพาะการซื้อขายบนกระดานหลักด้วยวิธีการซื้อขายแบบจับคู่อัตโนมัติ ในขณะที่สัดส่วนมูลค่าการซื้อขายแยก ตามหมวดอุตสาหกรรมนับรวมการซื้อขายแบบวิธี Put-through ด้วย

* ตามที่ PTTAR และ PTTC ได้รับอนุมัติให้เพิกถอนจากการเป็นหลักทรัพย์จดทะเบียน และนำ บริษัท พีทีที โกลบอล เคมิคอล จำกัด (มหาชน) (PTTGC) เข้าจดทะเบียนในตลาดหลักทรัพย์ ตั้งแต่วันที่ 19 ตุลาคม 2554 (มีผลในระบอบซื้อขายตั้งแต่วันที่ 20 ตุลาคม 2554) นั้น ตลาดหลักทรัพย์ฯ จึงนำหลักทรัพย์ที่ถูกเพิกถอนดังกล่าวออกจากการคำนวณดัชนีราคาหลักทรัพย์ โดยจะนำหลักทรัพย์ PTTGC พร้อมทั้ง บริษัท ไดนาสตีเซรามิค จำกัด (มหาชน) (DCC) เข้าร่วมในการคำนวณดัชนี SET50 ตั้งแต่วันที่ 20 ตุลาคม 2554 เป็นต้นไป

ที่มา: SETSMART

ในปี 2554 ตลาดอนุพันธ์มีปริมาณการซื้อขายรวม 10,027,116 สัญญา และมีปริมาณการซื้อขายเฉลี่ยต่อวัน 41,145 สัญญา สูงสุดนับตั้งแต่ตลาดอนุพันธ์เริ่มซื้อขายในปี 2549 และเพิ่มขึ้น 120.31% จากปี 2553

ปริมาณสัญญาซื้อขายเฉลี่ยต่อวัน จำแนกตามประเภทอนุพันธ์

หน่วย: สัญญา

	ปี 53	ปี 54	ไตรมาส 3/54	ไตรมาส 4/54	ต.ค.54	พ.ย.54	ธ.ค.54	% MOM ³	%QoQ ⁴	% YOY ⁵
Existing Products	17,938	32,050	43,959	30,949	40,728	30,341	21,839	-28.02%	-29.60%	78.67%
SET50 Index Futures	10,212	17,690	21,828	21,367	29,321	21,140	13,661	-35.38%	-2.11%	73.23%
SET50 Index Options	443	443	533	225	318	149	216	44.97%	-57.79%	0.00%
Single Stock Futures	4,006	6,468	6,752	4,854	6,189	4,420	3,996	-9.59%	-28.11%	61.46%
50 Baht Gold Futures	3,277	7,449	14,846	4,503	4,900	4,632	3,966	-14.38%	-69.67%	127.31%
New Products in 2010	1,717	8,903	17,283	8,556	9,402	8,230	8,070	-1.94%	-50.49%	418.52%
10 Baht Gold Futures ¹	1,716	8,901	17,279	8,556	9,402	8,229	8,070	-1.93%	-50.48%	418.71%
Interest Rate Futures ¹	1	2	4	-	-	1	-	n.a.	n.a.	100.00%
New Products in 2011	-	300	374	128	402	56	32	-42.86%	-65.78%	n.a.
Silver Futures ¹	-	236	374	64	139	30	26	-13.33%	-82.89%	n.a.
Brent Crude Oil	-	64	-	64	263	26	6	-76.92%	n.a.	n.a.
All Products ²	18,676	41,145	61,616	39,623	50,531	38,627	29,940	-22.49%	-35.69%	120.31%

หมายเหตุ: New Products หมายถึง Product ใหม่ที่เริ่มซื้อขายในปีนั้นๆ

¹ คำนวณจากปริมาณการซื้อขาย / จำนวนวันทำการนับจากรันเริ่มซื้อขายของตราสารนั้นๆ

² คำนวณจากผลรวมของปริมาณการซื้อขายรวมของตราสารอนุพันธ์แต่ละผลิตภัณฑ์ / จำนวนวันทำการของแต่ละผลิตภัณฑ์

³ คำนวณจากปริมาณการซื้อขายเฉลี่ยต่อวันของเดือนพฤศจิกายน 2554 และเดือนธันวาคม 2554

⁴ คำนวณจากปริมาณการซื้อขายเฉลี่ยต่อวันของไตรมาส 3/2554 และไตรมาส 4/2554

⁵ คำนวณจากปริมาณการซื้อขายเฉลี่ยต่อวันของปี 2553 และปี 2554

ที่มา : SETSMART

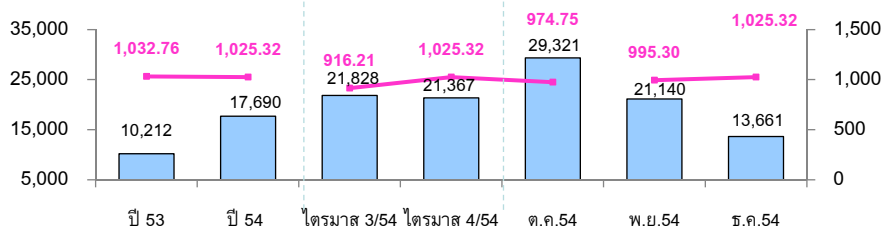
19

ในปี 2554 ปริมาณการซื้อขายเฉลี่ยต่อวันของ SET50 Index Futures อยู่ที่ 17,690 สัญญา และ Single Stock Futures อยู่ที่ 6,468 สัญญา สูงสุดนับตั้งแต่เริ่มซื้อขาย ทั้งนี้ ในเดือนธันวาคม 2554 SET50 Index Futures มีปริมาณการซื้อขายเฉลี่ยต่อวันอยู่ที่ 13,661 สัญญา ลดลง 35.38% จากเดือนก่อนหน้า และ Single Stock Futures มีปริมาณการซื้อขายเฉลี่ยต่อวัน 3,996 สัญญา ลดลง 9.59% จากเดือนก่อนหน้า

ปริมาณสัญญาซื้อขายเฉลี่ยต่อวันของ SET50 Index Futures

SET50 Index Futures SET Index ณ สิ้นงวด

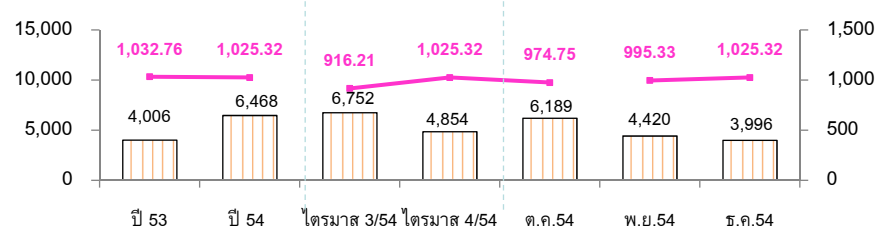
หน่วย: สัญญา (ซ้าย), จุด (ขวา)



ปริมาณสัญญาซื้อขายเฉลี่ยต่อวันของ Single Stock Futures

Single Stock Futures SET Index ณ สิ้นงวด

หน่วย: สัญญา (ซ้าย), จุด (ขวา)



ที่มา : SETSMART

20

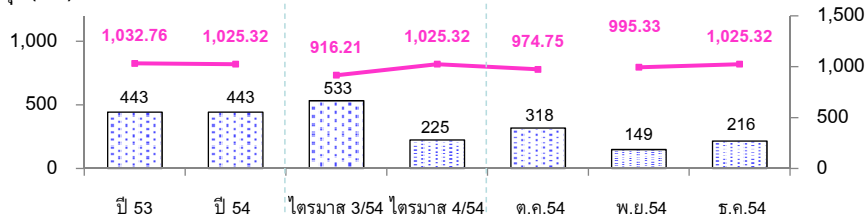
ในปี 2554 ปริมาณการซื้อขายเฉลี่ยต่อวันของ 50 Baht Gold Futures อยู่ที่ 7,449 สัญญาและ 10 Baht Gold Futures อยู่ที่ 8,901 สัญญา สูงสุดนับตั้งแต่เริ่มซื้อขาย ขณะที่ปริมาณการซื้อขายของ SET50 Index Options ไม่เปลี่ยนแปลง ทั้งนี้ ในเดือนธันวาคม 2554 ปริมาณการซื้อขายเฉลี่ยต่อวันของ SET50 Index Options เพิ่มขึ้น 44.97% จากเดือนที่ผ่านมา ขณะที่ 50 Baht Gold Futures และ 10 Baht Gold Futures ปรับลดลงเล็กน้อยจากเดือนที่ผ่านมา



ปริมาณสัญญาซื้อขายเฉลี่ยต่อวันของ SET50 Index Options

SET50 Index Options SET Index ณ สิ้นงวด

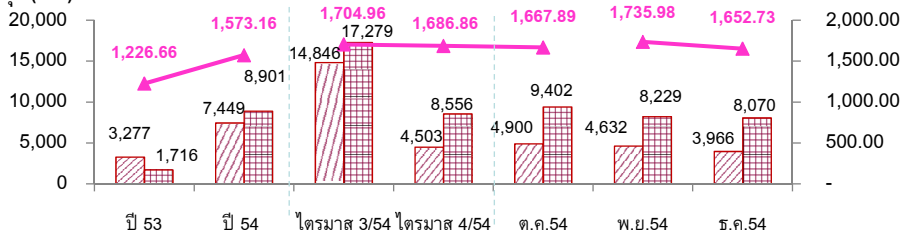
หน่วย: สัญญา (ขาย), จุด (ขวา)



ปริมาณสัญญาซื้อขายเฉลี่ยต่อวันของ Gold Futures

10 Baht Gold Futures 50 Baht Gold Futures London Gold A.M. Fixing price (ราคาเฉลี่ยต่อวันต่อ troy ounce)

หน่วย: สัญญา (ขาย), จุด (ขวา)



ในเดือนธันวาคม 2554 Silver Futures มีปริมาณการซื้อขายเฉลี่ยต่อวัน 26 สัญญา Brent Crude Oil Futures 6 สัญญา และไม่มีการซื้อขาย Interest Rate Futures

ที่มา: SETSMART และ London Bullion Market Association

ตลาดอนุพันธ์มีการซื้อขาย Commodity Futures ในช่วง Night Session ในช่วงวันที่ 20 มิถุนายน 2554 ถึง สิ้นเดือนธันวาคม 2554 คิดเป็น 40.03% ของปริมาณการซื้อขายรวม สำหรับในเดือนธันวาคม 2554 การซื้อขายในช่วง Night Session ของ Commodity Futures มีสัดส่วนเพิ่มขึ้นเป็น 44.08% จาก 40.23% ในเดือนพฤศจิกายน 2554

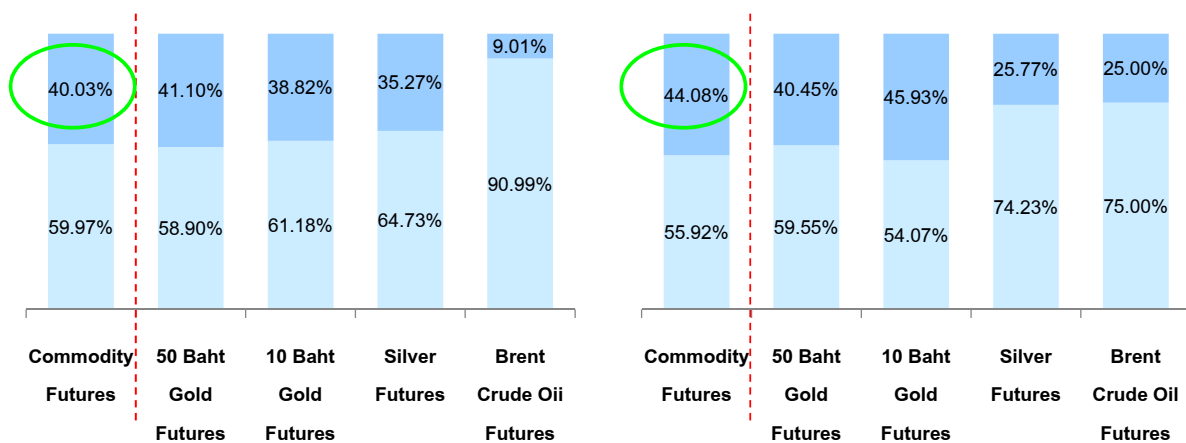


ปริมาณการซื้อขาย Commodity Futures จำแนกตามช่วงเวลาซื้อขาย

หน่วย: ร้อยละ; ช่วงเวลา: 20 มิ.ย. - 30 ธ.ค. 2554

หน่วย: ร้อยละ; ช่วงเวลา: ธ.ค. 2554

■ สัดส่วนปริมาณการซื้อขาย Night Session
■ สัดส่วนปริมาณการซื้อขาย Day Session



ที่มา : SETSMART

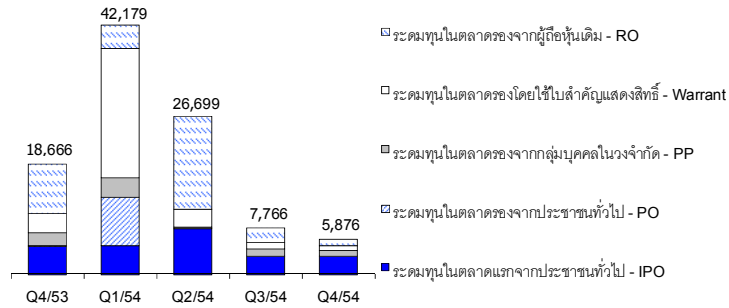
ในปี 2554 บริษัทจดทะเบียน (บจ.) ระดมทุนในรูปแบบตราสารทุนมูลค่า 82,520 ล้านบาท ลดลง 8.85% จากปี 2553 โดยกระจายในทุกกลุ่มอุตสาหกรรม ยกเว้น กลุ่มสินค้าอุปโภคบริโภค สำหรับในไตรมาส 4/2554 บจ. ระดมทุนมูลค่า 5,876 ล้านบาท แยกเป็นระดมทุนตลาดแรก 2,999 ล้านบาท จาก บจ. ใหม่ 2 บริษัท คือ บมจ. ไฮโดรเท็ค (HYDRO) และ บมจ. เซาร์ สเติล อินดัสทรี (CHOW) และระดมทุนตลาดรอง 2,914 ล้านบาท



มูลค่าการระดมทุนรายไตรมาส (ตามประเภทของการระดมทุน) หน่วย : ล้านบาท ; ข้อมูลล่าสุด ณ สิ้นเดือน ธ.ค. 2554

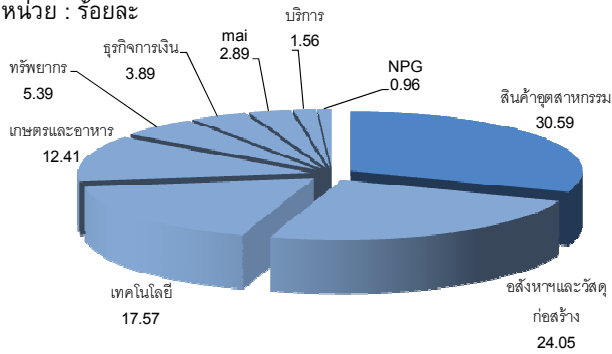
การระดมทุนในปี 2552 - 2554

ช่วงเวลา	มูลค่า (ล้านบาท)
ม.ค. - ธ.ค. 2552	35,183
ม.ค. - ธ.ค. 2553	90,528
ม.ค. - ธ.ค. 2554	82,520



การระดมทุนในปี 2554 (รายอุตสาหกรรม)

หน่วย : ร้อยละ



การระดมทุนในไตรมาส 4/2554 (รายอุตสาหกรรม)

หน่วย : ร้อยละ

